

## Edito

La fin de l'année 2015 est bouleversée par les attentats du 13 novembre et la guerre déclarée au terrorisme. Le monde universitaire est impliqué dans l'analyse de cette violence, dont les causes et les effets témoignent de bouleversements multiples, à l'échelle mondiale. Avant cette fin d'année endeuillée, la SFR avait décidé d'engager un nouveau cycle de conférences autour des attentats de janvier 2015 et en particulier des libertés. Elle avait aussi, en septembre, soutenu la création du Collectif universitaire angevin de solidarité avec les réfugiés et les demandeurs d'accueil. Ces deux initiatives sont plus que jamais justifiées.

Le changement de nom de notre maison de la recherche – Germaine Tillion – indique bien notre conception d'une recherche libre, critique, mue par des valeurs humanistes et utile à l'ensemble de la société. De cette utilité nous avons une conception large, incluant la lutte contre toutes les discriminations et la valorisation de la culture sous toutes ses formes.

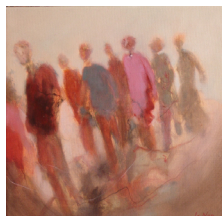
Sur le plan institutionnel, la SFR est désormais animée par un

bureau élargi. Nous sommes partie prenante de la MSH Ange Guépin, dont les axes de recherche recoupent bien les nôtres. La mise en œuvre d'une politique régionale d'animation de la recherche en SHS se fera au cours de l'année, sans souci particulier. La venue du Comité d'orientation scientifique le 4 décembre et notre assemblée générale seront des moments privilégiés pour faire le point sur nos activités. La vitalité de notre domaine y sera soulignée, avec quatre points particulièrement positifs : l'intensification des recherches collectives interdisciplinaires générée par les programmes de recherche ; le dynamisme de nos nombreux doctorants, bien organisés dans une nouvelle association ; l'engagement suscité par la commission Confluences Culturelles, enfin, le bon fonctionnement administratif qui nous permet de travailler dans les meilleures conditions.

**Christine Bard, directrice de la SFR Confluences**

Pour en savoir plus : <https://confluences.hypotheses.org/>  
<http://blog.univ-angers.fr/collectifaccueil/>

## La commission Confluences Culturelles



Le projet de cette nouvelle commission est né du souhait de donner à la recherche en LLSHS une meilleure visibilité en dehors de ses murs. Son périmètre est le suivant : susciter la rencontre entre enseignants-chercheurs de la SFR, artistes et partenaires institutionnels de la vie culturelle angevine,

en synergie avec les acteurs de la DCI, Jean-René Morice (Vice-Président) et Jenny Claude (Directrice). Des actions existent déjà avec le Théâtre Le Quai, à l'initiative de son directeur Frédéric Bélier-Garcia, et le cinéma « Les 400 Coups », grâce à l'implication de Dominique Sagot-Duvaurox dans le cadre du Festival Premiers Plans. Le hall de la Maison de la Recherche Germaine-Tillion a plusieurs fois été utilisé comme espace pour des expositions ; l'amphithéâtre accueille le cycle de conférences,

« Les Mardis de Confluences » animés par Arnaud de Lajarte. Ces rendez-vous scientifiques ont lieu un mardi par mois.

Au NTA, la collaboration entre le monde du spectacle et celui de la recherche devrait s'intensifier, portée par une parole d'échange et d'impertinence entre universitaires et artistes à l'occasion de tables rondes qui accompagneront les spectacles de la saison théâtrale 2015-2016. La Commission aide par ailleurs à la mise en place d'expositions itinérantes comme « Mauvaises filles » et « Si Terre... », en partenariat avec les programmes régionaux des Pays de la Loire, GEDI, EnJeu[x] et EcoLitt. D'autres initiatives sont attendues avec Terre des Sciences, l'ESBA, le Conservatoire, l'Institut municipal, etc. Idées et propositions nouvelles sont les bienvenues.

**Frédérique Le Nan,**

**Coordinatrice de la Commission Confluences Culturelles**

## L'AIDOC, une association de doctorants actifs

L'AIDOC (association interdisciplinaire des doctorants de l'Ouest en Confluence) est une association réunissant tous les doctorants affiliés à la structure de recherche Confluences. Elle a pour mission de décloisonner les rapports entre doctorants de disciplines différentes et constitue surtout une structure de travail leur permettant d'organiser des événements scientifiques et de valoriser leurs recherches. Pour l'année 2015-2016, l'Association organise ou prévoit d'organiser plusieurs projets. L'AIDOC a conçu un guide d'accueil du doctorant angevin destiné en priorité aux doctorants de première année, qui a été distribué lors de la rentrée du collège doctoral le 5 novembre. Le 17 novembre dernier, les doctorants de l'AIDOC ont organisé une journée d'étude sur le thème « Identités et genre », clôturée par un spectacle « voyage-mémoire » conçu par la chorégraphe Catherine

Atlani. L'AIDOC prévoit également d'organiser une soirée de gala en février, ainsi qu'un concours de courts-métrages dont le but est de faire connaître les travaux des doctorants dans le cadre de l'Université.

Enfin à partir du mois de janvier 2016, l'AIDOC organise un cycle de rencontres informelles destinées à régulariser les échanges entre doctorants angevins :

### Identités-genre

Mardi 17 novembre 2015

de 8h30 à 17h00

Université d'Angers

MURGT

3 Rue Sic Laboussier



**26 janvier : Discriminations/inégalités**

**9 Février : Circulations/migrations**

**16 Mars : Territoire/Végétal**

**21 Avril : Violence/guerre**

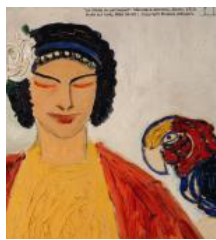
**26 Mai : Innovation/communication**

**15 Juin : Religion/laïcité**

## Patrimoines, écritures et cultures

Dans le cadre des manifestations transdisciplinaires de l'axe, s'est tenue le jeudi 21 mai une journée d'études sur « Narrativité et trauma : regards croisés sur les formes autobiographiques ». Elle a réuni des collègues du CERHIO, CERIEC, 3LAM et LPPL autour de Jean-François Chiantaretto, psychanalyste et professeur de psychologie à l'Université Paris 13.

Aboutissement d'un projet pluridisciplinaire sur le portrait et l'animal, le colloque « Portraits : regards sur l'animal et son langage » qui a eu lieu les 8, 9 et 10 octobre 2015 a réuni des chercheurs et chercheuses en littérature, histoire, linguistique, philosophie,



éthologie qui ont abordé la question de la primauté de la représentation animale dans leurs domaines respectifs.

Dans le cadre du programme Valeurs, le GRANEM a co-organisé à Angers, du 8 au 10 juin 2015, avec l'université de Birmingham et le Royal College de Londres et le soutien de la Regional Studies Association un colloque international intitulé : « Cultural and creative quarters and clusters : Developing a global perspective ». Une cinquantaine de chercheurs de 13 nationalités différentes y ont participé.

Enfin, une journée est projetée en mars 2016, sur « Traduction et Ecologie », ainsi qu'une journée sur l'approche biographique en mai 2016.

## Changement social : genre, discriminations, inégalités

L'axe 2 a mis à l'honneur le thème des migrations, avec la journée d'études « Jeunesse, migrations et citoyenneté » (6 nov. programme EnJeu[x]) ; l'exposition itinérante « Migrations au féminin, un siècle d'histoires en France » (association Génériques) à l'Espace culturel de l'Université (sept.), accompagnée d'une conférence de Chadia Arab (CNRS, UMR ESO) ; la conférence « atteindre l'égalité : comment concilier universalité et différences » de Danièle Lochak (droit public, Univ. Paris-Ouest Nanterre-La Défense), juriste reconnue impliquée auprès du GISTI (Groupe d'Information et de Soutien des Immigrés). Concernant plus spécifiquement les inégalités et discriminations liées au genre, et dans

le cadre du programme GEDI, le web-documentaire Itinéraire de femmes élues a été diffusé à la Maison de la recherche Germaine Tillion (nov.) avec Corinne Bouchoux, sénatrice du Maine-et-Loire ; une JE aura lieu le 28 nov. : « Les jeunes face aux discriminations. Actions éducatives en pays de la Loire ». Le séminaire du groupe Genre de l'Université d'Angers a accueilli depuis octobre Marien Gouyon (anthropologue, EHESS) sur les identités homosexuelles masculines à Casablanca et Nassira Hedjerassi (sociologue, Univ. de Reims) sur des Parcours biographiques d'intellectuelles féministes africaines. Enfin a été soutenue une journée d'études des doctorants « Identités-genre » (17 novembre).

## Cultures du végétal

Un nouveau projet de l'axe 3 « Cultures du végétal » a été lancé en octobre 2015. Intitulé « HerbEnLoire - Herbiers en Pays de la Loire - histoire, conservation, valorisation », ce projet est financé par la Région dans le cadre des appels à projets « Biodiversité », par la DRAC et l'ANR e-recolNat, pour une durée de 18 mois. Porté par le CERHIO, ce projet associe des organismes de recherche (Agrocampus Ouest, Université de Nantes), les musées d'histoire naturelle de la région, le Conservatoire national botanique de Brest et l'association Tela Botanica. L'objectif principal de ce projet est de recenser les herbiers existants, aussi bien dans les institutions patrimoniales que dans les écoles ou chez les particuliers, et d'évaluer les démarches à entre-



prendre pour assurer leur conservation. C'est une étape indispensable pour envisager leur numérisation et leur exploitation. Parallèlement à ce travail d'inventaire, les partenaires engagés dans ce projet réalisent une étude des botanistes-collecteurs depuis le XIX<sup>e</sup> siècle et une expertise sur la répartition comparée de quelques espèces de plantes représentatives. Samantha Bazan, botaniste, est chargée de la mission d'inventaire. Si vous avez connaissance d'un herbier, vous pouvez la contacter à cette adresse : [herbenloire@gmail.com](mailto:herbenloire@gmail.com)

## Économie sociale et solidaire

L'axe 4 inaugure un cycle de conférences sur les Nouvelles formes d'échange dont le premier opus se tiendra le 10 décembre prochain à la MRGT. Il sera l'occasion de discuter des innovations monétaires et financières que constituent les monnaies locales complémentaires, la micro-finance et le crowdfunding (financement participatif), à travers les regards croisés de Catherine Deffains-Crapsky (Gestion, Univ. Angers), Pascal Glémain (ESS, Univ. Rennes 2), Jean-Philippe Magnen (VP Région Pays de la Loire), et Thibault Cuénoud (Economie, ESCM Orléans Poitiers Tours). Le programme CODESOL, porté par Geneviève Pierre (ESO), lancé en juillet 2014 poursuit ses travaux par trois enquêtes menées en parallèle dans des territoires ruraux : Pôle territorial de coopération économique (PTCE d'Ancenis), modalités de coopérations dans l'artisanat, coopérations multipartenariales dans les Mauges.

L'équipe est renforcée par l'accueil d'un doctorant (PTCE ruraux sur des thématiques d'écophilières). Le programme ISTEES (Innovation Sociale et technologique dans l'ESS) porté par V. Billau-deau (ESO) s'est achevé par un symposium le 8 juillet dernier à Angers Technopole. Les travaux menés, pendant 18 mois, ont donné lieu à la création de plusieurs outils pour accompagner le développement des projets innovants en région PdL. Concernant les manifestations, notons la tenue de la journée « Regards croisés Acteurs-Chercheurs-Etudiants sur l'ESS et ses rapports aux politiques locales » co-organisée par E. Bioteau (ESO), l'IRESA et la fondation Gabriel Péri à la MRGT le 13 novembre dernier dans le cadre du Master 2 CDET et celle du prochain séminaire du réseau Grand Ouest de recherche en Economie sociale et solidaire le 26 novembre prochain au Mans.

Responsables des axes

1 : Anne-Rachel HERMETET - CERIEC ; Alix BERNARD - LPPL ; Sandra Contamina - 3LAM ; Dominique SAGOT-DUVAUROUX - GRANEM

2 : Nahema HANAFI - CERHIO ; Chadia ARAB - ESO ; Félicien LEMAIRE - CJB

3 : Nuscia TAÏBI - LETG-LEESA ; Isabelle TRIVISANI-MOREAU - CERIEC ; Cristiana OGHINA-PAVIE - CERHIO

4 : Geneviève PIERRE - ESO ; Sandrine EMIN - GRANEM

Toute l'actualité de Confluences sur le blog : [confluences.hypotheses.org](http://confluences.hypotheses.org)

Direction de la publication : Christine Bard

Comité de rédaction : Direction de Confluences

Conception et coordination : Annie Ribault, Blandine Charrier