

2021

STRUCTURE FÉDÉRATIVE DE RECHERCHE EN LETTRES, LANGUES, SCIENCES HUMAINES ET SOCIALES

Confluences

les faits marquants



Maison de la Recherche Germaine Tillion, Campus Belle Beille

Faculté de Droit, d'Économie et de Gestion, Campus St Serge

Sommaire

PAGE 3 Edito

PAGE 5 La vie de la SFR

- 6 - Présentation
- 7 - L'antenne locale de la MSH Ange Guépin
- 8 - La Plateforme Angevine d'Analyse des Comportements (P2AC)
- 9 - Les Groupements d'Intérêt Scientifique ; Le soutien aux doctorant·e·s
- 10 - La valorisation des recherches
- 13 - Axe 1 - Patrimoines, écritures et culture
- 14 - Axe 2 - Changement social : genre, discriminations, inégalités
- 15 - Axe 3 - Cultures du végétal et de l'environnement
- 16 - Axe 4 - Risques, comportements, expériences, numérique
- 17 - Axe 5 - Tourisme, territoires, solidarités
- 18 - Axe 6 - Santé, bien-être, âges et cadre de vie

PAGE 19 Focus sur les laboratoires

- 20 - Laboratoire 3LAM
- 22 - Laboratoire CIRPALL
- 24 - Laboratoire CJB
- 26 - Laboratoire CLiPsy
- 28 - Laboratoire ESO
- 30 - Laboratoire GRANEM
- 32 - Laboratoire LETG
- 34 - Laboratoire LPPL
- 36 - Laboratoire TEMOS

PAGE 38 Focus sur quelques programmes structurants

- 39 - Nouveaux projets obtenus en 2021
- 41 - Cri-Kee
- 42 - EnJeu[x]
- 43 - Fil_IAM
- 44 - PANDEMIA
- 45 - PANORisk
- 46 - PICT
- 47 - SCAENA

PAGE 48 Les lauréats des appels à projets 2021

Édito

Confluences, les faits marquants 2021 est la seconde édition de la lettre annuelle de la SFR Confluences. 8 laboratoires, près de 300 enseignants chercheurs et à peu près autant de doctorants, le domaine des Langues Lettres SHS représente un pôle de recherche essentiel de l'université mais pourtant mal connu en raison de sa diversité. Nous espérons, à travers cette synthèse, mieux faire découvrir et valoriser nos travaux en distinguant, sans souci d'exhaustivité, les événements, programmes de recherche, publications les plus marquants de l'année passée. Elle s'adresse aux membres de l'université (enseignants-chercheurs, services administratifs, étudiants), mais aussi aux acteurs du territoire pour qu'ils identifient mieux les thématiques sur lesquelles ils peuvent faire appel à nous.

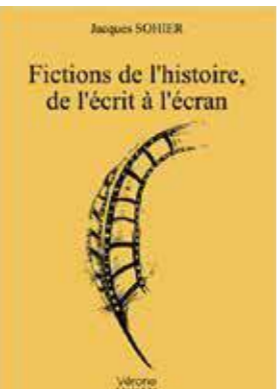
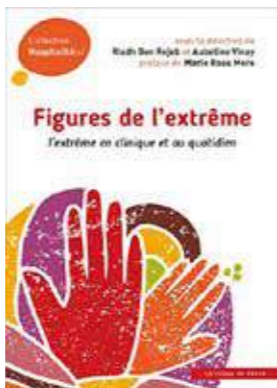
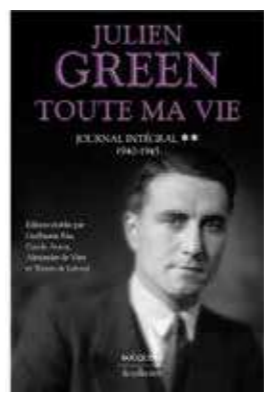
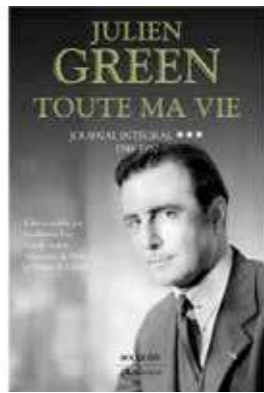
Nous présentons les actions spécifiques de la SFR : animation de ses axes de recherche, valorisation des travaux des équipes auprès des partenaires territoriaux, instruction des différents appels d'offre, soutien aux doctorants, enfin, depuis 2021, la gestion d'une plateforme technologique, la P2AC, Plateforme Angevine d'Analyse des Comportements. Mais cette lettre est aussi l'occasion pour chaque laboratoire, dans une double page, de mettre en avant les faits saillants qui ont marqué son activité au cours de l'année 2021. Enfin, l'accent est mis sur quelques programmes de recherche structurants qui participent à la visibilité de la recherche en LLSHS au niveau régional, national et international.

L'année 2021 reste encore largement impactée par la pandémie notamment pour tout ce qui relève de l'organisation d'événements. Néanmoins, plusieurs faits marquants méritent d'être soulignés : l'inauguration en mars 2021 de la P2AC évoquée plus haut, située provisoirement au sein de la MRGT mais qui devrait s'agrandir en se délocalisant dans les deux sites de la Bibliothèque Universitaire d'Angers à l'horizon 2023 ; la création de deux chaires, l'une, enfantée par le programme EnJeu[x] « Parole et pouvoir d'agir des enfants et des jeunes » pilotée par Yves Denéchère, l'autre, AAPRO, « Avantages et Acceptabilité des PROtéines alternatives », dont Gaëlle Pantin-Sohier assure la direction. Elles renforcent la visibilité de l'Université d'Angers sur les thèmes de l'enfance et de la transition alimentaire. Notons aussi le succès des laboratoires de la SFR à la campagne 2021 de l'ANR avec 4 projets retenus en coordination (2 TEMOS, 1 ESO, 1 GRANEM) et un en partenariat (LPPL).

Enfin, Clémence Guillemont a repris son poste de responsable administrative et de chargée de valorisation de la SFR après avoir mis au monde deux charmantes petites filles Adèle et Emilie. Elle fut remplacée pendant son congé maternité par Carole Laugery que nous remercions chaleureusement pour cet interim réussi et qui a depuis pris le poste de responsable du Pôle Recherche à la DRIED.

L'équipe de direction

Dominique Sagot-Duvauroux - Chadia Arab - Isabelle Trivisani-Moreau



La vie de la SFR

Présentation

Confluences est une structure fédérative de recherche qui regroupe en 2021 les 8 laboratoires de l'Université d'Angers en lettres, langues, sciences humaines et sociales : 2 laboratoires de lettres et langues, le 3LAM et le CIRPaLL ; 2 laboratoires de psychologie, CLiPsy (anciennement BePsyLab) et le LPPL ; 1 laboratoire de géographie, ESO ; 1 laboratoire d'histoire, TEMOS ; 1 laboratoire de droit, le CJB ; 1 laboratoire d'économie et de management, le GRANEM.

Les 5 missions principales de la SFR

- L'instruction des réponses faites par les laboratoires aux différents appels à projets de l'université d'Angers,
- Le développement de recherches transdisciplinaires,
- La valorisation des travaux des chercheur-se-s sur le territoire,
- L'accompagnement des doctorant-e-s,
- La gestion de la Plateforme Angevine d'Analyse des Comportements (P2AC) en réseau avec des équipements similaires de type UserLab à Nantes et au Mans.



Jusqu'à fin 2021, le laboratoire de géographe LETG faisait également partie des laboratoires membres de la SFR Confluences (ses activités 2021 figurent dans la présente lettre). Les locaux de la SFR Confluences sont situés à Angers, sur le site universitaire de Belle-Beille, dans la Maison de la Recherche Germaine Tillion (MRGT), 5bis boulevard Lavoisier.

La gouvernance

La gouvernance de la SFR s'organise autour de trois instances :

- **L'équipe de direction**, composée d'un directeur (Dominique Sagot-Duvauroux, Granem), de deux directrices adjointes (Chadia Arab, ESO et Isabelle Trivisani-Moreau, 3LAM) et d'une chargée de valorisation (Clémence Guillemont) assure le fonctionnement quotidien de la SFR.
- **Le bureau**, composé d'un membre de chaque laboratoire dont l'équipe de direction, instruit les réponses aux différents appels à projets et prépare les décisions du Conseil de Direction.
- **Le Conseil de Direction**, composé, pour ses membres titulaires, de l'équipe de direction, des directeur-trice-s des laboratoires et des responsables des axes de la SFR, est l'instance de décision de la SFR. Il vote les classements aux différents appels à projets et définit les grands axes de la politique scientifique de la SFR. S'ajoutent aux membres votants des membres invités en raison de leur implication dans l'écosystème de la recherche en LSHS de l'université, au niveau central et au niveau des composantes.

Les appels à projets

Chaque année l'Université d'Angers lance des appels à projets afin de financer la recherche. La SFR Confluences a la mission de classer les dossiers de Lettres, Langues, Sciences humaines et sociales répondant à ces appels à projets.

- **L'appel à projets Colloques** aide à financer des colloques de l'année à venir, organisés à Angers et dans son agglomération.
- **L'appel à projets Contrat doctoral** finance des thèses sur projet.
- **L'appel à projets Mobilité Internationale pour la Recherche (MIR)** soutient des projets favorisant l'attractivité et le rayonnement de la recherche et/ou de la formation à la recherche de l'Université d'Angers à l'international par le financement des mobilités entrantes et sortantes.

- **L'appel à projets PULSAR** de la Région Pays de la Loire vise à soutenir les nouveaux chercheur-se-s lors de leur première année en les aidant à financer leurs projets de recherche.

L'appel à projets de la SFR Confluences

Depuis 2020, la SFR a lancé un appel à projets à destination des enseignant-e-s-chercheur-se-s et des doctorant-e-s, permettant le financement de projets transdisciplinaires.

Retrouvez la liste des lauréat-e-s de ces appels à projets pour 2021 à la fin du document.

L'antenne locale de la Maison des Sciences de l'Homme Ange-Guépin

La SFR Confluences est l'antenne locale de la Maison des Sciences de l'Homme (MSH) Ange-Guépin.

En tant qu'Unité d'Appui et de Recherche (UAR 3491) du CNRS, la MSH Ange-Guépin accompagne les chercheur-se-s des 27 laboratoires SHS rattachés aux 3 universités ligériennes (Angers, Le Mans, Nantes). Son ambition principale est l'animation et la structuration de recherches interdisciplinaires en SHS à l'échelle de la Région Pays de la Loire.

Axes thématiques

La MSH soutient 4 thématiques prioritaires, volontairement inclusives, afin d'inciter à penser l'interdisciplinarité au sens large, au-delà des seules SHS.

- Santé et SHS
- Sciences, Technologies et SHS
- Penser l'interdisciplinarité aujourd'hui
- SHS et représentation(s) du monde

A noter que la MSH mène une réflexion pour faire évoluer ces thématiques prioritaires en cohérence avec les politiques des sites et les priorités stratégiques des universités ligériennes et du CNRS.

Missions

La nouvelle feuille de route, adoptée en 2018 par le CNRS et les 3 universités ligériennes, fixe à la MSH les missions suivantes :

- L'incubation de projets interdisciplinaires émergents (AAP Amorçage et Maturation)
- L'accueil et le soutien aux projets de recherche interdisciplinaires plus structurés
- Le déploiement de services de haut niveau à destination des chercheurs et des laboratoires SHS (TGR HumaNum et PROGEDO, plateforme audiovisuelle...)
- L'observation et l'analyse de la recherche SHS régionale (Observatoire régional des SHS)
- La promotion de l'animation scientifique à l'échelle régionale

Les appels à projets

Pour mener à bien sa mission d'incubation et de soutien aux projets de recherche pluridisciplinaires, la MSH propose 2 appels à projets, avec le soutien de la Région Pays de la Loire :

- **Amorçage** : existant depuis 2019, cet appel à projets soutient les nouveaux projets et les collaborations émergentes.

- **Maturation** : en place depuis 2015, cet appel soutient les projets plus structurés ayant le potentiel pour déposer de nouvelles candidatures à des appels d'envergure nationale ou internationale.

Ce dispositif de soutien à destination de la recherche SHS ligérienne sera renforcé en 2022 avec le lancement d'un nouvel appel à projets portant sur les enjeux sociétaux et la recherche partenariale.

Réseau national des MSH

La MSH Ange-Guépin est membre du Réseau national des MSH (RnMSH), infrastructure nationale fédérant les 22 MSH existantes. A ce titre, elle est signataire de la Charte Nationale des MSH, adoptée en 2019 par le CNRS et la Conférence Nationale des Universités. Dans le cadre de cette charte, les MSH se fixent pour objectifs de :

- (1) **développer la recherche interdisciplinaire** y compris avec les domaines de la Santé et des Sciences et Techniques ;
- (2) contribuer à la politique de site des universités et à la **structuration de la recherche** en SHS sur le territoire ;
- (3) soutenir l'**internationalisation** des SHS ;
- (4) accompagner la recherche en SHS dans les **transformations numériques et techniques** ;
- (5) développer une **animation scientifique** sur le territoire ;
- (6) encourager la **valorisation** de la recherche ;
- (7) contribuer à l'**observation** et à l'analyse des sciences.



FAITS MARQUANTS DE 2021

Nouvelle direction de la MSH Ange-Guépin

Frédéric Le Blay, Maître de conférences en Langues, littératures et civilisations anciennes, succède à Arnaud Leclerc à la direction de la MSH.

Signature d'une convention cadre avec la Région Pays de la Loire

Avec cette convention 2021-2024, la Région réaffirme son soutien à la MSH et au développement des SHS en Pays de la Loire.

AAP Amorçage

Les lauréat-e-s angevins sont :
 - HESIODE (Histoire et Epistémologie des Savoirs et des Idées aux Origines de l'Ecologie), porté par William Pillot (TEMOS)
 - PoLibRe (Postcolonialisme, libertés et régressions - Maroc / France) porté par Chadia Arab (ESO)

La Plateforme Angevine d'Analyse des Comportements (P2AC)

Inaugurée le 16 mars 2021, la P2AC est à la disposition des chercheurs, des doctorant.e.s et des entreprises pour développer des expérimentations sur l'analyse du comportement humain. Il s'agit de la première plateforme de recherche de Lettres, Langues, Sciences Humaines et sociales de l'Université d'Angers.

Un équipement pour les chercheur-se-s en LLSHS de l'Université d'Angers et ouvert aux partenaires socio-économiques

La P2AC met en place des protocoles d'expérimentation permettant de mesurer et d'analyser la réaction d'individus (prise de décisions, sensations, etc.) face à une grande diversité d'environnements contrôlés (virtuels et mixtes).

Florian Focone, le responsable de la P2AC, peut vous accompagner à mettre en place votre projet :
florian.focone@univ-angers.fr
 Plus d'informations :
<https://p2ac.univ-angers.fr/>

Elle rassemble des expertises pluridisciplinaires, des équipements de mesure et des méthodologies

avancées pour explorer les comportements utilisateurs, afin de comprendre, de modéliser et de prévoir des interactions entre un public (usagers, citoyens, consommateurs, étudiants, etc.) et leurs environnements (espaces réels et virtuels, produits, services, ensemble de choix, d'information).

Matériels

La P2AC, située au 1er étage de la Maison de la Recherche Germaine Tillion, est actuellement composée d'une salle d'expérimentation équipée de matériels informatiques, d'un

eye-tracker, d'un pack de mesures électrophysiologiques, d'un pack d'analyses des expressions faciales, d'un système de captation audio et vidéo et de deux box individuels.

Collaboration régionale

La P2AC s'inscrit dans une dynamique régionale de mutualisation d'équipements de type UserLab et de services informatiques ciblés sur l'expérimentation et le recueil (captation-traitement) de nouvelles ressources multimédia. Le RFI (Recherche, Formation et Innovation) Ouest Industries Créatives (OIC) et la MSH Ange Guépin accompagnent l'émergence, la structuration et la mise en réseau des trois UserLabs ligériens (Angers - Nantes - Le Mans).

La P2AC bénéficie du soutien de l'Université d'Angers, du Contrat de plan Etat-Région (CPER) 2015-2020, du RFI OIC et de la MSH Ange Guépin.



CHIFFRES-CLÉS DE 2021

- 15 chercheurs impliqués dans les projets du UserLab
- 15 développements informatiques pour des demandes chercheurs
- 12 Tutoriaux vidéos conçus
- 12 Réunions inter userlab avec le RFI
- 9 Présentations du UserLab aux acteurs (Printemps de l'innovation, Good Morning UserLabs, ALDEV, Fête de la Science, Nuit des Chercheurs, etc.)
- 8 Chercheurs formés à une utilisation d'un outil
- 6 groupes d'étudiants encadrés
- 5 Conseils de gouvernance
- 5 Ateliers de formations
- 4 Expériences hébergées (LARIS, LPPL, GRANEM)
- 1 workshop organisé : "La captation EEG en SHS" dans le cadre du projet VAPEURS - Valorisation de Plateforme et UserLabs en Réseau SHS, coordonné par les UserLabs d'Angers et Le Mans - Laval (24 novembre 2021)

Le soutien aux doctorant.e.s

L'une des missions que s'est donnée la SFR consiste à soutenir les doctorant.e.s de l'Université d'Angers en Lettres, Langues, Sciences humaines et sociales. Pour ce faire, la SFR accompagne l'AIDOC - Association Interdisciplinaire des Doctorants en Confluences et l'ADDE - Association des Doctorants Etrangers.

L'AIDOC

L'activité du nouveau bureau a débuté par la présence de l'AIDOC au Campus Day, Saison 2020-2021, à Belle-Beille. Entre les séances de tir à l'arc proposées, avec la possibilité de gagner des tasses et autres blocs-notes estampillés AIDOC, l'association a répondu de son mieux aux diverses questions qui étaient posées par des étudiants désireux de mieux comprendre le cursus permettant d'accéder au doctorat. Cette campagne d'information s'est poursuivie le 24 septembre lors de la Nuit Européenne des Chercheur.e.s organisée sur le campus Saint-Serge.

Parallèlement à sa mission d'information auprès du grand public, l'AIDOC entend favoriser le lien entre les doctorants des deux campus. Pour ce faire, elle a coutume d'organiser des moments conviviaux tout au long de l'année. En raison du COVID, l'AIDOC n'a pas été en mesure de proposer autant de rencontres qu'elle ne l'aurait souhaité. Nous noterons toutefois deux soirées organisées le 3 mars au bar Black Peat ainsi que le 18 mai au Héron Carré en collaboration avec l'ADDE. Toujours dans ce souci de rapprochement entre les doctorant.es, une première saison de la « Thès'tivale » a été organisée du 5 au 9 juillet 2021. Lors de ces journées, les participants ont eu l'occasion de participer à des conférences et à des ateliers qui participent à leur enrichissement.

Enfin, l'AIDOC entend prendre une part active dans le dynamisme scientifique de l'Université d'Angers. Le 9 septembre 2021, le bureau a ainsi organisé une journée d'études intitulée « Solitude(s), réflexions interdisciplinaires ».



L'ADDE

Créée en 2020, l'ADDE a pour objectif d'accueillir, de conseiller, d'informer et de créer des cohésions et des lieux de rencontre pour les doctorants étrangers. L'ADDE s'investit également dans des manifestations scientifiques soutenues financièrement par la SFR Confluences. L'ADDE a par exemple organisé la 1ère édition du Colloque Interdisciplinaire des Doctorant.e.s, un rendez-vous annuel où des thématiques interdisciplinaires sont discutées et des sessions spéciales sont consacrées à l'amélioration de l'accueil et au combat contre l'isolement des doctorant.e.s et particulièrement des doctorant.e.s étranger.e.s de l'université d'Angers. L'édition 2021 était consacrée à « La productivité scientifique au prisme de la COVID-19. L'accès aux terrains de recherche en temps de crise ».

Un guide de doctorant.e a notamment été créé par l'association pour faciliter l'insertion et les démarches administratives aux nouveaux arrivant.e.s.



L'appel à projets de la SFR

Le soutien de la SFR Confluences aux doctorant.e.s passe également par un appel à projets qui finance des projets interdisciplinaires (associant au moins deux laboratoires ou disciplines) porté par des doctorant.e.s. Les dépenses éligibles sont très variées : frais de traduction, de relecture, d'édition, achats de livres, logiciels, bases de données, petits équipements, frais de mission, prestations de services (formations, interventions artistiques, constitutions de panels, travaux de mise en page, réalisations de supports multimédia...).

FAITS MARQUANTS DE 2021

Evènements

- Participation de l'AIDOC au **Campus Day** et à la **Nuit Européenne des Chercheurs** (Sept. 2021).
- **Première édition de la Thès'tivale** organisée par l'AIDOC (Juillet 2021).
- Journée d'études « **Solitude(s), réflexions interdisciplinaires** » organisée par l'AIDOC (Sept. 2021).
- **Premier colloque interdisciplinaire des doctorant.es « La productivité scientifique au prisme de la COVID-19. L'accès aux terrains de recherche en temps de crise »,** organisé par l'ADDE (Oct. 2021)

Soutien aux projets

Trois projets soutenus dans le cadre de l'AAP de la SFR Confluences dédié aux doctorants en 2021: deux aides à la mobilité et un soutien à l'organisation du colloque des doctorants « Mythes et formes brèves ».

Publication du *Guide du doctorant étranger*, par l'ADDE



La valorisation des recherches

La SFR développe des partenariats avec différents acteurs du territoire afin de valoriser les recherches effectuées au sein de l'Université d'Angers en Lettres, Langues, Sciences Humaines et Sociales auprès du grand public. Elle collabore ainsi avec le Musée des Beaux-Arts, le Cinéma Les 400 Coups et l'Herberie à Pouancé pour proposer des formes innovantes de diffusion de la recherche.

Les Mardis de Confluences proposent des conférences, gratuites et ouvertes à tous environ un mardi par mois. Depuis fin 2019, les Mardis de Confluences proposent d'explorer le thème des **Héritages**. Ces conférences invitent des chercheurs ou des professionnels à interroger ce thème des héritages au prisme de leur domaine d'expertise. Le Musée des Beaux-Arts d'Angers prend part à ce cycle en proposant des conférences autour des collections muséales et de l'histoire de l'art.

M'A
Musées d'Angers

A partir de 2022, la SFR s'associe à Place des Savoirs, collectif de citoyens d'Aurillé, pour proposer un nouveau cycle de conférences à destination du grand public

Le cycle de l'Herberie propose également des conférences dans le cadre du partenariat de la SFR Confluences avec le théâtre auberge de la Chaise Rouge (l'Herberie) à Pouancé.



Le cycle des CinéConf, initié en 2021, met en regard le travail des chercheurs et le 7e art dans des rencontres invitant à revoir des films qui questionnent des thématiques contemporaines. Ces séances se déroulent pour partie au Cinéma Les 400 Coups et pour partie à l'espace culturel du Qu4tre à l'Université d'Angers



La SFR Confluences s'inclut également dans les réseaux de la recherche et participe ou/et soutient les événements suivants : la journée d'étude du cycle Histoire et mémoire des déportations, la Nuit européenne des chercheur-se-s, la Fête de la science, le Mois du Genre.

LES MARDIS DE CONFLUENCES DE 2021

Les enjeux économiques et fiscaux du retour de l'héritage, par Nicolas Frémeaux

13 avril 2021

Depuis les années 1970, le patrimoine des Français a plus que doublé. Ce retour du patrimoine s'accompagne d'un changement profond dans sa composition puisque, en France comme dans de nombreux pays, la part provenant de l'héritage est désormais plus importante que celle provenant de l'épargne. Le retour de l'héritage tend à remettre en question le rôle du mérite dans la formation des inégalités en engendrant une société davantage polarisée où les positions sont innées et non plus acquises. Loin d'être un simple retour au 19e siècle, l'héritage connaît aussi des mutations profondes qu'il est nécessaire de prendre en compte.

Dans le même temps, la place de l'héritage dans le débat public a fortement diminué par rapport à ce qu'elle était au 19e siècle. Surtout, alors qu'elle n'a peut-être jamais été aussi utile, la fiscalité successorale est en déclin depuis la fin des années 1970. Dans de nombreux pays (Nouvelle-Zélande, Suède, Etats-Unis...), cet impôt a été fortement allégé voire supprimé. Pour comprendre ce paradoxe, il est nécessaire de compléter l'analyse économique par une étude poussée des raisons de ce déclin.



Nicolas Frémeaux est maître de conférences en économie à l'Université Paris 2 Panthéon-Assas. Ses thèmes de recherche sont à la croisée de l'économie des inégalités et de l'économie de la famille. Il s'intéresse plus particulièrement à l'accumulation et à la transmission de patrimoine. Il étudie aussi le rôle des décisions matrimoniales (choix du conjoint, régime matrimonial...) dans la formation des inégalités. Il a publié plusieurs articles académiques et un ouvrage *Nouveaux Héritiers* (Seuil) en 2018.

Cette conférence a été animée par **Richard Gaillard**, chercheur en sociologie (UMR ESO) à l'Université d'Angers.

Secrets de famille en héritage et chaînes du silence, par Claudine Veuillet-Combier

25 mai 2021

Sur le plan familial, nous héritons de biens matériels, maison, argent, bijoux etc. mais nous héritons aussi de la vie psychique qui nous précède. Les traumas, les deuils non faits, les hontes, les actes inavouables qui appartiennent aux générations précédentes nous sont transmis de façon bien souvent inconsciente. Dans ce contexte, les chaînes du silence organisent une transmission psychique invisible qui fabrique les secrets de famille. Quelles conséquences



psychologiques pour le sujet héritier ? À quoi servent les secrets de famille ? Que se passe-t-il lorsqu'il y a levée du secret familial ?

Claudine Veuillet-Combier est Maîtresse de conférences, Habilitée à Diriger des Recherches en psychopathologie et psychologie clinique psychanalytique et membre de l'équipe de recherche CLiPsy à l'Université d'Angers. Elle est également Psychologue clinicienne et psychothérapeute.

Des quartiers industriels aux quartiers créatifs, par Basile Michel

12 octobre 2021

Cette conférence a donné l'occasion de discuter de la notion d'héritage au prisme des trajectoires évolutives connues par les anciens quartiers industriels transformés en quartiers créatifs. Après avoir brièvement défini les termes clés, Basile Michel a proposé une balade géographique et historique dans différents quartiers industriels laissés en friche à la suite de la crise des années 1970, puis réinvestis par des artistes et autres acteurs culturels pour devenir des quartiers créatifs.

Basile Michel est Maître de conférences en géographie, Cergy Paris Université, laboratoire MRTE et UMR ESO. Il mène des recherches sur les liens entre art, culture et territoires, et analyse en particulier les réalités et les enjeux culturels, sociaux, économiques et urbains de la mutation des territoires urbains post-industriels investis par des lieux et



acteurs culturels (artistes, théâtres, galeries...). Cette conférence a été organisée en partenariat avec le programme SCAENA - Scènes Culturelles, Ambiances Et transformations urbaines, financé par l'ANR.

Les collections muséales entre rationnel et relationnel, par Anne Esnault et Marie Lozon de Cantelmi

23 novembre 2021

Les collections des musées d'Angers relevant du statut des musées de France sont dites inaliénables. Cette forte protection patrimoniale confère même une aura aux institutions muséales, les biens quittant juridiquement et symboliquement la sphère privée pour intégrer la sphère publique. Aussi les acquisitions (dons ou achats) procèdent-elles d'une démarche rationnelle, étayée par un processus juridique



précis et un argumentaire scientifique. Cependant, les conservateurs et leurs collaborateurs mènent au quotidien des activités scientifiques et culturelles où le relationnel tient une place prépondérante. *In fine* il s'agit de gérer et d'exposer, d'expliquer et de valoriser des œuvres et des objets d'art auparavant détenus par des collectionneurs ou créés par des artistes. Les collections tant anciennes que contemporaines sont ainsi investies d'une valeur affective qui est à prendre en compte dans l'exercice professionnel.

Anne Esnault est la Directrice des Musées d'Angers.

Marie Lozon de Cantelmi est Responsable du pôle des Collections, au sein des Musées d'Angers.

CINECONF

Projection du film *Contagion* de Steven Soderbergh

4 novembre 2021, au Cinéma Les 400 Coups

Une pandémie dévastatrice explose à l'échelle du globe... Au Centre de Prévention et de Contrôle des Maladies, des équipes se mobilisent pour tenter de décrypter le génome du mystérieux virus, qui ne cesse de muter. Le Sous-Directeur Cheever, confronté à un vent de panique collective, est obligé d'exposer la vie d'une jeune et courageuse doctoresse. Tandis que les grands groupes pharmaceutiques se livrent une bataille acharnée pour la mise au point d'un vaccin, le Dr. Leonora Orantes, de l'OMS, s'efforce de remonter aux sources du fléau. Les cas mortels se multiplient, jusqu'à mettre en péril les fondements de la société, et un bloqueur militant suscite une panique aussi dangereuse que le virus en déclarant qu'on "cache la vérité" à la population...

Séance commentée par **François Hourmant**, Professeur de science politique à l'UA, porteur du projet Pandémia. Il vient de publier *Pouvoir et beauté, le tabou du physique en politique* (Puf).

Animation : Yvelin Ducotey, Docteur en études anglophones, spécialisé en études filmiques, Université d'Angers



LE CYCLE DE L'HERBERIE EN 2021

Les mystères de la valeur de l'art, par Dominique Sagot-Duvaurox

10 décembre 2021, à l'Auberge de la Chaise rouge à l'Herberie, Pouancé



Par quelle alchimie un morceau de toile, de ferraille, de papier peuvent-ils atteindre des prix qui dépassent le million d'euros alors que dans le même temps, une très grande majorité des artistes vivent dans une grande précarité ? Cette économie de l'art faite de stars et d'inconnus, d'innovation et d'imitation, d'acteurs leaders et d'une frange anonyme, s'inscrit dans un environnement particulièrement complexe, incertain et risqué où rationalité, passion, stratégie, hasard s'entrecroisent en permanence dans une loterie qui reste en partie imprévisible. L'objectif de cette conférence est alors de tenter de comprendre les différents mécanismes qui contribuent à la construction de la valeur de l'art et des hiérarchies marchandes qui en découlent.

Dominique Sagot-Duvaurox est Professeur d'économie à l'Université d'Angers, il est membre du Groupe de Recherche Angevin en Économie et en Management (GRANEM). Il dirige la Structure Fédérative de Recherche « Confluences », et est également directeur adjoint de la Maison des Sciences de l'Homme Ange Guépin à Nantes. Il a notamment publié : *Le marché de l'art contemporain*, la Découverte, 2016, en coll. avec N. Moureau et *Les collectionneurs d'art contemporain, des acteurs méconnus de la vie artistique*, La Documentation Française, 2016, en coll. avec N. Moureau et M. Vidal

Les Groupements d'Intérêt Scientifique (GIS)

La SFR Confluences participe à l'activité de trois Groupements d'Intérêt Scientifique (GIS).

Le GIS Institut du genre

Fondé en 2012 à l'initiative de l'Institut des Sciences Humaines et Sociales du CNRS, l'Institut du Genre réunit 30 partenaires institutionnels. S'appuyant sur des équipes explicitement engagées dans la recherche sur le genre, il constitue un lieu de coordination, de référence et d'accueil scientifique des recherches françaises sur le genre et les sexualités.

Le GIS Institut des Amériques

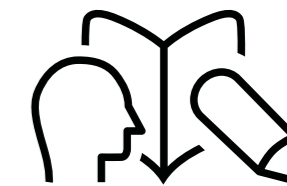
L'Institut des Amériques, créé en 2007 et co-porté aujourd'hui par le CNRS et l'Université Sorbonne nouvelle, fédère en

France les études en SHS sur les sociétés des Amériques en développant une approche transaméricaine et transdisciplinaire. L'Institut rayonne au travers de douze pôles internationaux sur le continent américain. Fort d'un réseau de plus d'un millier de chercheur-se-s et d'enseignant-e-s en France, il déploie ses activités selon 4 domaines : la Recherche, l'International, la Valorisation de la Recherche et les Partenariats.

Le GIS Etudes touristiques

Porté par l'Université d'Angers et piloté par l'UFR ESTHUA Tourisme et Culture, ce GIS a été lancé en mai 2019. Regroupant 18 établissements de l'Enseignement Supérieur de la Recherche et 152 chercheur-se-s, il vise à donner plus de force et de visibilité à la recherche sur cette thématique.

FOCUS SUR LES AXES



Axe 1

Patrimoines, écritures et cultures

L'axe « Patrimoines, écritures et cultures » est encadré par **Alix Bernard (CLiPsy)**, **Valentin Feussi (CIRPaLL)** et **Sandra Contamina (3L.AM)**. Outre ces laboratoires, il implique également des chercheur-se-s de TEMOS. Il s'attache au dialogue des époques, des problématiques et des méthodes afin de se dégager du cloisonnement disciplinaire. Son orientation porte sur les rencontres entre les cultures d'un point de vue historique, esthétique, littéraire, linguistique et social.

Ainsi les phénomènes étudiés peuvent s'apparenter à des contacts culturels ou des conflits ; des processus de transmission, d'adaptation, de traduction, de réécriture et de réception des discours, qui peuvent être littéraires, historiographiques, cliniques ; des transferts culturels et des situations de métissage. De façon générale, l'écriture et l'analyse des représentations, ainsi que la valorisation patrimoniale sont le cœur de cet axe, où se retrouvent littéraires, historiens, linguistes, psychologues. L'axe 1 de la SFR Confluences, « Patrimoines, écritures et cultures » a vocation à animer, porter et soutenir tous les projets s'inscrivant dans ses items.

Les thématiques de recherche

La valorisation patrimoniale, notamment des fonds littéraires conservés à la Bibliothèque Universitaire.

Thématique interdisciplinaire : Trauma et écriture de soi

La question du traumatisme intéresse les différentes disciplines des champs des lettres et des sciences humaines, sociales ou médicales. En psychologie, un trauma peut se définir comme un dommage causé au psychisme par un événement suscitant des émotions violentes. Ces expressions de soi peuvent prendre forme dans des récits, de forme classiques ou moins classiques : autobiographies, autofictions, correspondances, journaux intimes, explorations plus contemporaines comme des entretiens, des romans graphiques, des films, des blogs, tweets, ou forums internet...

Ces expressions de soi peuvent également se réaliser dans d'autres formes que verbales, par exemple artistiques, événementielles, muséales, archivistiques. Toutes ces formes contribuent à une certaine mise à distance des affects et à un travail de mémoire, où l'histoire singulière et collective tente de s'écrire ou s'inscrire.

Thématique transversale : La traduction à l'épreuve

La traduction, activité transversale par excellence et expression même de l'interculturalité, est une pratique qui intéresse tous les domaines. Elle est envisagée sous tous ses aspects : une façon d'entrer en littérature, une modalité de transmission, une pratique permettant d'interroger notions et domaines des sciences humaines.

Axe 1
Patrimoines, écritures et culture
Coordination : Alix Bernard (CLiPsy), Sandra Contamina (3L.AM) et Valentin Feussi (CIRPaLL)

Langues en partage ou langues en concurrence? Entre plurilinguisme idéal et glottophobie dominante

Philippe Blanchet, Enseignant-chercheur et directeur de recherches en sciences du langage, spécialiste de sociolinguistique, communication plurilingue et interculturelle, didactique des langues, Université de Rennes 2

Avec la collaboration du CIRPaLL - Axe 3 - Langues en partage

Jeudi 18 novembre | 14h
Amphi Germaine Tillon, Maison de la Recherche Germaine Tillon et en visio-conférence

FAITS MARQUANTS DE 2021

Evènement
Conférence de **Philippe Blanchet** « **Langues en partage ou langues en concurrence ? Entre plurilinguisme idéal et glottophobie dominante** » (Nov. 2021)

Soutien aux projets
Journée d'études « **Adapter les corps en BD** » dans le cadre du projet « **PICT - Penser, traduire et représenter le(s) corps : dire l'intime** », coordonné par Ludvine Bouton-Kelly et Agatha Mohring (Nov. 2021)

Axe 2

Changement social : genre, discriminations et inégalités

Par son approche transversale des inégalités et discriminations, l'axe 2 fait écho à de nombreuses thématiques de recherche développées par les laboratoires de l'Université d'Angers centrés sur des perspectives historiques (TEMOS), géographiques et sociologiques (ESO), économiques (GRANEM), juridiques (CJB), psychologiques (LPPL), littéraires ou culturelles (CIRPaLL et 3L.AM). Il est encadré par Chadia Arab (ESO), Katell Brestic (CIRPaLL), Jimmy Charruau (CJB) et Nahema Hanafi (TEMOS).

Les thématiques de recherche

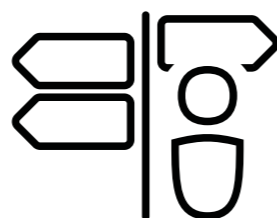
L'axe 2 fédère des chercheurs et chercheuses en sciences humaines et sociales autour de réflexions épistémologiques, méthodologiques et analytiques portant sur les **changements sociaux anciens et contemporains en s'intéressant plus particulièrement à leurs acteurs et actrices**. Le rythme soutenu de transformation des sociétés rend en effet nécessaire l'étude attentive des mutations et de leurs effets sur le champ social. Citons les dynamiques impulsées par la mondialisation, l'urbanisation accélérée du monde, les mobilités accrues de résidence, de travail et de loisirs des populations, les crises environnementales et sanitaires, la nouvelle donne économique, la recherche d'un développement durable et équitable, les transformations relativement récentes des relations entre les sexes et entre les générations...

Au cœur de ces changements sociaux, **une attention spécifique est portée aux phénomènes d'inégalités et de discriminations, à leur genèse comme à leurs reconfigurations ainsi qu'à leurs implications politiques, sociales, culturelles, économiques...** Les études de genre, très dynamiques à l'Université d'Angers, constituent un des



cadres d'analyse privilégiés pour saisir les permanences et évolutions de la structuration des sociétés, l'avancée des droits des femmes et des personnes LGBTQI, la fabrique des identités de genre ou encore la diversité des sexualités. Les perspectives intersectionnelles (croisant genre, classe sociale et race, mais aussi âge, religion, sexualité, handicap) constituent plus largement des leviers indispensables à l'étude des changements sociaux et un terrain d'investigation des chercheurs et chercheuses de l'axe 2 privilégiant une approche pluridisciplinaire et multiscalaire de ces phénomènes. Il s'agit ainsi de rendre visible la diversité des trajectoires sociales et expériences subjectives, de souligner la consubstantialité des rapports sociaux.

En 2021, l'équipe coordinatrice de l'axe 2 de la SFR a été renouvelée et le séminaire, croisant depuis 2019 les thématiques liées aux sexualités, s'est orienté vers les questions de genre et de migrations. Il a donc prioritairement invité des collègues susceptibles de nourrir la réflexion sur ces thématiques afin d'envisager collectivement le montage de projets de recherche interdisciplinaires.



Axe 3

Cultures du végétal et de l'environnement



L'axe « Culture du végétal et de l'environnement » est animé par **Cristiana Oghinã-Pavie (TEMOS), Nuscia Taïbi (ESO), Isabelle Trivisani-Moreau (3L.AM) et Louise Couëffé (doctorante de TEMOS)**. Outre ces laboratoires, il a impliqué également en 2021 des chercheurs de LETG et du GRANEM.



Les thématiques de recherche

L'**imaginaire botanique et la sensibilité écologique**, dans le cadre d'une collaboration avec une équipe canadienne (R. Bouvet et S. Posthumus) porteuse du projet « Imaginaire botanique » financé par le SSHRC-CRSH (Conseil de recherches en sciences humaines du Canada). Les travaux examinent la circulation des plantes dans la littérature écrite en français en mettant au point une approche interdisciplinaire comportant des dimensions esthétique, pratique et scientifique, située au croisement des études

littéraires, de la botanique, de la géographie, de l'histoire et de l'écologie.

Le projet HESIODE (Histoire et Epistémologie des Savoirs et Idées aux Origines de l'Ecologie) a été lauréat d'un AAP « Amorçage » financé par la MSH Ange Guépin de Nantes pour 2021, puis, d'un AAP « Maturation » de la même institution à mener en 2022. Dans les deux cas, l'équipe d'HESIODE a été soutenue par le laboratoire TEMOS et la SFR Confluences, dont font partie deux des quatre fondateurs du projet : W. Pilot (UMR TEMOS) et B. Guest (EA 3 L.AM). L'objectif du projet HESIODE est de faire dialoguer des spécialistes de différentes disciplines autour de la question du rapport des Grecs à la nature dans le monde antique et de l'éclairage que la pensée grecque peut apporter sur les questions environnementales auxquelles nos propres sociétés font face aujourd'hui.

Paysage et cultures : cette thématique est développée notamment dans le cadre de conférences et d'ateliers, comme ceux qui ont porté sur « Le végétal en villes coloniales au Maghreb » (PHC Maghreb porté par A.N. Taïbi) ou sur des lectures partagées selon une approche transdisciplinaire (ateliers *Sur la route du Danube*).

Le vivant, entre science, économie et société : cette thématique est développée autour de la filière des rosiers en croisant les approches historique et biologique, ainsi qu'autour des jardins potagers. Elle est également déclinée dans ses enjeux culturels, philosophiques et ses implications politiques. Un programme de recherche financé par le CNRS a été porté par C. Oghinã-Pavie en 2021. Intitulé ROSA-CE (Les rosiers, espèces compagnes. Approche interdisciplinaire d'une histoire humaine et non-humaine de la sélection horticole au XIXe siècle), il a associé historiens et biologistes d'Angers et Saint-Etienne autour de l'étude du parfum et de la sensibilité aux maladies des rosiers ornementaux.

FAITS MARQUANTS DE 2021

Événements

- Conférence de **Salima Amari** (CRESPPA, Université Paris 8) : *Les « carrières lesbiennes » dans un contexte post-migratoire en France*, dans le cadre du Mois du Genre (mars 2021)
- Conférence de **Marc Pichard** (PR, Université Paris-Nanterre, directeur adjoint du GIS Institut du genre) : *Genre et traitement juridique du travail domestique*, dans le cadre du Mois du Genre (mars 2021)
- Conférence de **Maud Raffray** sur les femmes dans la culture, accompagnée d'une lecture théâtralisée d'œuvres méconnues (*Compagnie Il est doux de faire les fous*), dans le cadre du Mois du Genre (mars 2021)
- Séminaire *Post-colonialisme, liberté et régression au Maroc* par **Omar Brouksy** (Univ. de Settat), **Mustapha Azaitraoui** (Univ. de Khouribga) et **Latifa Bouhsini** (Univ. de Rabat) (sept. 2021)

- Séminaire doctoral avec **Meryem Elbichr** (doctorante, ESO) et **Thibaud Szyrka** (doctorant, ESO) (oct. 2021)
- Séminaire *Genre, migrations et intersectionnalité : La vieillesse illégitime ? Migrants marocaines âgées ou les chemins sinueux de la reconnaissance*, par **Fatima Ait Ben Lmadani** (Univ Paris VII) (nov. 2021)
- Séminaire *Le Muscle et l'Esprit. Masculinités germano-juives dans la post-migration*, par **Patrick Farges** (Univ. de Paris) (nov. 2021)



Prix

Le Prix de Master du GIS Institut du Genre a été décerné à Nicole Bastin, pour un mémoire sur la culture du viol dans la fiction télévisuelle et à **Edward-Armando Gonzalez-Cabrera**, pour une recherche sur la production du capital corporel genré dans les salles de sport.

FAITS MARQUANTS DE 2021

Événements de l'axe

- Colloque interdisciplinaire « **La mobilité des plantes à travers le récit / Plants Mobility and Narrative** », organisé par l'Université McGill, l'Université du Québec à Montréal et le Jardin botanique de Montréal, dans le cadre du réseau « Imaginaire botanique ». Un ouvrage collectif en préparation dans la collection « Cavales » aux Presses de l'Université de Montréal.
- Séminaires autour d'**Emmanuel Ruben** et de son livre *Sur la route du Danube* (mars et mai 2021).
- Séminaire « **Paléogéographie et histoire environnementale dans la vallée du fleuve Sénégal** » par Aziz Ballouche (juin 2021).
- Table ronde autour du film *Ecoute le fleuve*, avec Nuscia Taïbi, Mélanie Bourlet et Marie Lorin (juin 2021).
- Séminaire avec **Daniel Chartier** « **Qu'est-ce que**

l'imaginaire du Nord ? » (nov. 2021) dans le cadre du nouveau cycle autour des Représentations du Nord (en collaboration avec l'Institut Agro Rennes-Angers et le CERPECA).

- Journée d'études « **La résonance du végétal à Angers : du cluster à la scène urbaine** », organisée par le projet SCAENA (déc. 2021).



Projet

- Un nouveau programme de recherche interdisciplinaire (géographie, littérature et anthropologie) financé par l'Agence Universitaire de la Francophonie (projet Co/ectif) et le CNRS (International Research Network) débute sur « **Les zones humides temporaires de la vallée du fleuve Sénégal** », coordonné par AN. Taïbi.

Axe 4

Risques, comportements, expériences, numérique



Depuis septembre 2021, l'axe 4 « Risques, comportements, expériences, numérique » est encadré par Marianne Lumeau (GRANEM) et Emmanuelle Ménétrier (LPPL). Articulé autour des thématiques du risque, des comportements, des expériences, et du numérique, l'Axe 4 de la SFR Confluences se propose de fédérer les chercheurs des différents laboratoires de la SFR qui travaillent sur les mutations d'une société où l'empreinte du numérique se fait de plus en plus forte et où l'articulation entre mondes numériques et mondes réels est de plus en plus poreuse. L'un des objectifs de l'axe est notamment d'articuler ces thématiques en vue de traiter de questions éthiques et sociétales liées à l'usage et la démocratisation du numérique.

Les thématiques de recherche

De manière non exhaustive, l'Axe 4 propose ainsi de s'intéresser aux **risques** à travers des thématiques telles que celles de la **désinformation en ligne** (e.g., adhésion aux théories conspirationnistes, fake news, bulles de filtre) ; des **addictions** – comportementales notamment (e.g., cyberdépendance, dépendance au jeu vidéo) ; des **effets néfastes des images publicitaires et promotionnelles digitales** (e.g., estime de soi) ; de la **violence** – tant dans l'émergence de nouvelles formes de violence (e.g., cyberharcèlement) que de formes de violences plus anciennes (e.g., violences conjugales, harcèlement, violences scolaires) ; ou de la **sécurité** (e.g., collecte des données personnelles lors de la navigation sur internet, vol de données personnelles, piratage, rançonnage). Il est par ailleurs envisagé d'aborder des questions liées aux **modalités d'éducation**, à l'exposition précoce aux écrans, ou à l'émergence de nouvelles formes de communication ou d'interaction (e.g., interactions homme-robot).



Dans cet axe, une place particulière est accordée à l'**analyse et la compréhension des comportements humains**, notamment grâce à l'apport des nouvelles technologies (telles que la réalité virtuelle). De cette façon, nombre de recherches réalisées au sein de cet axe s'appuient pour partie sur la Plateforme Angevine d'Analyse des Comportements (P2AC) puisqu'elle propose des outils permettant l'analyse du comportement des individus face à différents stimuli. Que ce soit dans le cadre de projets de recherche mobilisant la P2AC ou traitant de thématiques communes, les membres de cet axe de la SFR peuvent être amenés à développer des collaborations avec les chercheurs de la SFR MathStic.

FAITS MARQUANTS DE 2021

Événements

- Workshop international sur les **comportements d'investissement Equity crowdfunding**, réalisé dans le cadre du projet IBEC porté par Enareta Kurtbegu avec **Enareta Kurtbegu, Catherine Duffains-Crapsky et Bruno Séjourné** (GRANEM) (oct. 2021).
- Colloque « **Le banquier du 21e siècle** » organisé par **Solène Ringler (CJB), Bruno Séjourné (GRANEM) et Rodolphe Bigot (THEMIS)** (nov. 2021).
- Pour la Fête de la science (9-10 octobre 2021) : **Fanny Thomas, Gaëlle Pantin-Sohier (GRANEM) et Paul Richard (LARIS)** ont invité le public à participer à une expérience de choix de produits dans un supermarché virtuel, et à déguster ensuite des produits à base de farine d'insectes.
- Lors de la Nuit des chercheurs et de l'Angers GeekFest, **Pierre-Henry Leveau** (Doctorant au GRANEM) a proposé un voyage en Antarctique en réalité virtuelle.
- Conférence sur **l'usage des écrans numériques et leur**

effet sur le développement psychologique des enfants et des adolescents avec **Céline Combes**, dans le cadre des Journées Internationales de Neuropsychologie des Lobes Frontaux et des Fonctions Exécutives (juin 2021).

Projets de recherche en lien avec la thématique

- **ETIC (Effets des images digitales sur les consommateurs)** porté par **Sandra Camus** (GRANEM), financé par l'Agence Nationale de la Recherche (voir page 39).
- **DIGI-PME (Digitalisation & intelligence des données numériques dans les PME et les territoires)** porté par **Sourou Meatchi** (GRANEM) et financé dans le cadre de l'appel à projet PULSAR. Ce projet a pour objectif d'étudier les stratégies digitales adaptées aux commerces de proximité afin de répondre aux nouvelles attentes des consommateurs..

Axe 5

Tourisme, territoires, solidarités



L'axe 5 « **Tourisme, territoires, solidarités** » est encadré par **Camille Baulant (GRANEM), Martine Long (CJB), Clément Marie-dit-Chirot (ESO) et Thomas Williams (CIRPaLL)**. Outre ces laboratoires, il implique également des chercheurs de TEMOS.

Il a pour projet de fédérer les chercheurs en lettres et sciences humaines qui travaillent sur les questions de développement territorial, d'attractivité du territoire et de tourisme. Il a vocation à faire émerger des thématiques croisées et novatrices autour de ces thèmes et à faciliter les recherches pluridisciplinaires et les comparaisons dans l'espace et dans le temps.

Les thématiques de recherche

Les chercheurs angevins ont continué à développer des recherches sur le tourisme autour de **problématiques liées à la question du genre, au thème de l'emploi ou encore aux relations entre tourisme et crises**. En 2021, ces travaux ont porté en particulier sur le Mexique et la Chine, auxquels deux manifestations scientifiques ont été consacrées. Concernant les **collectivités territoriales et le développement local**, les questionnements ont porté à la fois sur les recompositions territoriales et le travail en réseau mais également sur des questionnements spécifiques : les femmes et les collectivités territoriales, les compétences sectorielles (social...) et de façon plus générale sur la question de la gouvernance locale.



FAITS MARQUANTS DE 2021

Événements

- Séminaire de recherche co-porté par l'axe 5 et l'UFR ESTHUA.
- Colloque international « **Le Mexique contemporain au prisme du tourisme : nouvelles dynamiques et enjeux de recherche** », en partenariat avec l'Université Autonome du Yucatan (UADY), dans le cadre du Festival international du Tourisme (mars 2021).
- Colloque « **Tourisme et genre dans le monde : questions transversales et spécificités locales** dans le cadre de la huitième édition des « Rendez-vous Champlain » co-portée par l'Université d'Angers (ESTHUA), l'UQAM et l'école de commerce Excelia (La Rochelle) (juin 2021).
- Colloque international « **Quand la Chine part en vacances** » organisé en partenariat avec l'Institut Confucius. (nov. 2021).
- Participation au colloque « **Loisirs et styles de vie** » organisé par l'Association française de sociologie à la MSH Paris-Nord (oct. 2021).
- Deux premières **Assises de la recherche en tourisme (janv et juin 2021)** consacrées respectivement à la question de l'emploi touristique et du tourisme en temps de crise(s).

- Colloque « **Les collectivités territoriales et les femmes** » (sept. 2021), organisé en collaboration avec le groupement de recherche sur l'administration locale en Europe.
- Colloque sur « **Le financement des établissements et services à caractère social et médico-social** » (nov 2021).
- Colloque international « **Penser la promenade littéraire** » en collaboration avec des chercheurs.e.s. des universités de Nantes et de Caen (mars 2021).

Projets de recherche en lien avec la thématique

Programme de recherche POPSU sur la **question des communes nouvelles**, porté par les laboratoires ESO et CJB sous le pilotage d'Annabelle Morel-Brochet en lien avec l'Agence d'urbanisme de la région d'Angers (AURA). L'étude a porté plus particulièrement sur la question de la création d'une nouvelle identité territoriale et l'appropriation par les élus, les techniciens et les habitants de ces nouvelles frontières.

Axe 6

Santé, bien-être, âges et cadre de vie

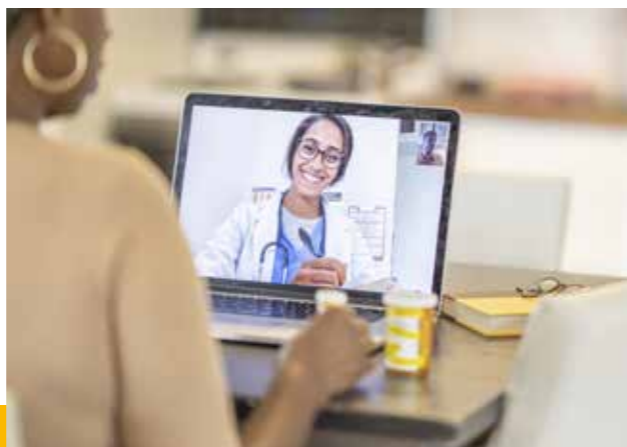


L'axe 6 « Santé, bien-être, âges et cadre de vie » est encadré en 2021 par Thierry Cailleau (GRANEM), Céline Lancelot (LPPL) et Pierre-Henri Ortiz (TEMOS). Outre ces laboratoires, il implique des chercheur·se·s des neuf laboratoires de LLSHS de l'Université d'Angers. Son objectif est de rapprocher les chercheur·se·s en LLSHS des chercheur·se·s en Santé autour des différents enjeux sociaux, culturels et politiques et des problématiques de santé au sens large.

Les thématiques de recherche

L'axe 6 fédère des projets interdisciplinaires qui explorent les défis sociaux, politiques, économiques ou culturels soulevés par la maladie ou les problématiques de bien-être, dans le contexte pandémique qui est le nôtre comme sur le temps long. Les projets de recherche actifs en 2021 ont porté sur les enjeux de la prise en charge sociale et médicale de la vieillesse et de la dépendance, tant sur le plan médical que sur le plan du bien-être ; les aspects sociaux, présents et passés, de la psychiatrie et du traitement judiciaire de la maladie mentale ; l'archivage de la recherche en Santé, entre pratiques professionnelles et demande sociale, en Europe et aux Etats-Unis ; ou encore, la dimension culturelle de la pensée et de la représentation du corps.

Si le séminaire de l'axe a vocation à être un lieu de présentation de ces projets, il est aussi conçu comme un lieu d'amorçage d'échanges entre spécialistes de disciplines différentes



En 2021, Arnaud Roy a laissé sa place au sein de l'axe à Céline Lancelot, également membre du LPPL.

sur des problématiques d'actualité, à la jonction des perspectives de santé et de société : problématiques liées à la gestion et aux vécus de la pandémie de covid-19, aux mutations liées aux innovations médicales et à la transformation numérique en Santé, aux thématiques des conduites à risque, des addictions ou du changement social dans leur rapport à la santé et au bien-être...

Depuis 2019, l'axe 6 de la SFR s'est ainsi concentré, dans le cadre de son séminaire **CHIRS (Confluences Health Icat Research Seminar)**, sur l'organisation de discussions thématiques permettant de croiser l'expertise des laboratoires de LLSHS avec celle que développent la SFR ICAT (Interactions Cellulaires et Applications Thérapeutiques) et les onze laboratoires de l'UFR de Santé.

FAITS MARQUANTS DE 2021



Événements

Dans le cadre du séminaire CHIRS :

- Séminaire « E-santé » avec Ludovic Martin (PU PH, MitoVasc) et Julian Rioche (doctorant, GRANEM) (oct. 2021).
- Séminaire « Vécus lors de la pandémie » avec Claudine Veuillet-Combiér (MCF HDR, BePsyLab), Emmanuel Gratton (MCF, BePsyLab) et Frédérique Chédotel (PR, GRANEM) (nov. 2021).

Autres colloques :

- Colloque international « Adolescents dans le monde face à la pandémie », porté par le laboratoire BePsyLab (avril 2022).
- Colloque international « Les agressions sexuelles chez les personnes âgées : prévenir et intervenir », porté par le laboratoire LPPL (juin 2022).



Projets de recherche en lien avec la thématique

- « HistoPsy - Folie, histoire et savoir psys » coordonné par Pierre-Henri Ortiz (TEMOS), financement de la MSH Ange-Guépin dans le cadre de l'AAP Amorçage 2020.
- Projet « PICT - Penser, traduire et représenter le(s) corps : dire l'intime », coordonné par Ludivine Bouton-Kelly et Agatha Mohring, financé par l'AAP PULSAR 2021.
- Usages d'archives de la recherche biomédicale par les associations de lutte contre le sida. Une étude comparée France-Etats-Unis (1984-2016) », porté par le laboratoire TEMOS et financé par l'AAP PULSAR 2021.

Focus sur les laboratoires

3L.AM

Langues, Littérature, Linguistique des universités d'Angers et du Mans



Type d'unité
Equipe d'Accueil 4335

Disciplines
Linguistique, littérature et civilisation
(des pays anglophones, germanophones, francophones et hispanophones), littérature comparée, arts visuels

Sites Angers, Le Mans

Direction d'Angers Anne-Rachel Hermetet (directrice) et Nolwenn Mingant (directrice adjointe)

23 Chercheur-se-s à Angers (22 associé-e-s)

15 Doctorant-e-s à Angers

1 Personnel technique et/ou administratif

Site web: <http://3lam.fr>

Libertad de expresión de creación en el istmo centramericano

Programa



Con la participación especial de:



Sergio Ramírez



Anacristina Rossi



Marcela Zamora

27 y 28 de mayo de 2021
01:00 PM - 8:00 PM (UTC+02:00)

En Teams
Hacer clic aquí para conectarse

Les axes de recherche du laboratoire en 2021

L'axe 1 « Figures du sujet : traces, mutations, interactions » : comment se forment les sujets de l'histoire et comment la littérature les représente-t-elle ? Comment les sujets se situent dans leur environnement ou comment l'environnement contribue-t-il à les définir ?

L'axe 2 « Conflits : histoire(s), écritures, représentations » s'attache à mettre en lumière les formes du conflit : naissent-ils des mêmes facteurs en fonction de l'aire géographique ? ont-ils les mêmes effets sur le plan de la mobilisation ? En quoi les contraintes idéologiques pèsent-elles sur leur représentation ? L'écriture aide-t-elle à transcender le conflit ?

L'axe 3 « Culture de jeunesse en mouvement : pratiques, productions, réception » étudie les cultures juvéniles (différentes en fonction des âges, des genres, des classes sociales, des zones géographiques, des époques et des degrés de technologie) dans leur production tant pour que par la jeunesse, leurs évolutions et leur perception par la société.

En 2022, Anne-Rachel Hermetet succède à Manuelle Peloille à la direction du laboratoire.

Les axes du 3L.A.M évoluent :

- Axe 1 « Histoire(s) d'enfance et de jeunesse : pratiques et enjeux »
- Axe 2 « Transferts culturels, créations artistiques et circulation des savoirs »
- Axe 3 « Cultures savantes et cultures populaires »

Les principaux projets de recherche de l'année

2021 a vu le lancement du programme PICT (Penser, traduire et représenter le(s) corps : dire l'intime), projet de recherche co-financé par l'Université d'Angers et l'Académie Pulsar de la région Pays de la Loire et piloté par Agatha Mohring (MCF en études hispanophones) et Ludivine Bouton-Kelly (MCF en études anglophones).

Le projet PICT met en miroir une vision médicalisée et calibrée du corps, telle qu'elle apparaît dans les publications scientifiques au niveau international, et une approche sensible et artistique du corps qui puisse rendre compte de la complexité de l'intimité des corps et de leur singularité. Il s'agit d'examiner la manière dont les spécialistes en sciences humaines, sociales ou médicales décrivent et interprètent le(s) corps, qu'il soit textuel, intime, politique, poétique ou physique, et la manière dont les auteurs et autrices, les traducteurs et traductrices et les artistes s'emparent de la représentation de ce(s) corps. En mobilisant aussi bien la littérature que la bande dessinée et le roman graphique, la performance, le théâtre, la danse ou la poésie sonore, ainsi que les productions audiovisuelles et la culture populaire, on tente de penser le(s) corps autrement qu'en termes de symptômes pathologiques, ou de signes linguistiques, et

de mieux cerner comment les auteurs, les autrices et les artistes représentent le(s) corps pour le(s) réinventer et/ou en sonder l'intimité. La question de l'intime est ainsi traitée de manière transversale, à travers différentes pratiques artistiques et différents points de vue théoriques, à la croisée de la littérature, des arts, de la philosophie, de la sociologie et de la psychologie.

Le projet PICT s'articule autour de trois questions structurant le travail de recherche :

1. (se) dire, (se) soigner, (se) raconter: le corps parle-t-il ?
 2. traduction des corps, corps de la traduction, traduire l'intime
 3. ce que la culture populaire fait au corps et à l'intime
- Une journée d'étude a eu lieu en 2021 : « Adapter les corps en BD », le 26 novembre, ainsi qu'un séminaire : « Archiver les corps », le 15 décembre.

Piloté par Nolwenn Mingant, le projet de recherche **Production Cinématographique et Transculturation**, qui a commencé en décembre 2021, vise à explorer les collaborations interculturelles dans le domaine de la production de films et de séries télévisées. Porté par l'association de chercheurs CinEcoSA, ce projet propose de travailler à partir du postulat suivant : la multiplication des environnements de travail multiculturels (coproductions, production mondialement dispersée, circulation des professionnel·les, festivals et marchés) entraîne une transformation des cultures de production tant au niveau individuel qu'au niveau collectif. Ce projet bénéficie d'un financement « Amorçage » de la MSH Ange-Guépin à partir de janvier 2022.

Les chercheuses du 3L.A.M ont poursuivi leur collaboration avec les collègues québécois du programme « Imaginaire

botanique » (UQAM - McGill), en lien avec l'axe 3 de la SFR. Le colloque de clôture du programme « La mobilité des plantes à travers le récit / Plant Mobility and Narrative » a eu lieu, malheureusement, en ligne en ce qui concernait les participantes et participants européens, du 13 au 15 mai 2021.

Le groupe **Porosités 12-18** a poursuivi ses activités collaboratives avec les collègues du Mans dans le cadre du projet COMUE APOGE (Analyse des Porosités dans le Genre).

Coordonné par Anne Baillet (3L.A.M- LMU), le **projet Ecrisoï** (« Ecriture de soi en temps de guerre et en temps de paix – une comparaison franco-allemande ») a tenu son premier atelier à l'Université d'Angers le 15 avril 2021. Le projet se propose de comparer des égodocuments français et allemands de la fin du XIXe et du début du XXe siècles en interrogeant l'impact d'une altérité définie par un ennemi politique national sur la construction de l'identité individuelle des scripteurs et scriptrices.

Retrouvez le projet PICT, porté par le 3L.A.M dans la partie « Programmes structurants », page 46.



FAITS MARQUANTS DE 2021

Soutenances de thèses

- C. Aubert, *Trajectoire(s) d'Eugeni Forcano : la vie au vol (1960-1996)*
- J. E. Giraldo, *Abya-Yala, un nouveau monde ? Territoire, ville, communauté et frontière au XXe et au XXIe siècles pour les Peuples Autochtones dans l'hémisphère occidentale (regards croisés entre la littérature et le cinéma)*

Soutenance de HDR

- P.-A. Claudel, *Littérature comparée et corpus marginaux*, 15/03/2021

Sélection de publications

- S. Contamina et I. Trivisani-Moreau, *Les Textes voyageurs des périodes médiévale et moderne*, Rennes, PUR, coll. «Nouvelles Recherches sur l'Imaginaire», 2020-2021:
- F. Le Nan, *Poétesses et écrivaines en Occitanie médiévale. La trace, la voix, le genre*, Rennes, Presses universitaires de Rennes (coll. « Interférences »), 2021.
- M. Peloille, E. Mattiato, O. Dard (dir.), *Correspondants de guerre 1918-1939. Maroc-Italie-Espagne*, Chambéry, Presses de l'USMB, 2021
- J. Sohler, *Fictions de l'histoire, de l'écrit à l'écran*, Paris, Editions Vêrone, 2021.
- C. Thomas, *Les Excentrés: poètes modernistes américains*, Paris, CNRS Editions, 2021.

Revues

Le 3L.A.M porte les revues *Cahiers de civilisation espagnole contemporaine* et *Quaina* :

La directrice de publication de *Quaina* est désormais Sandra Contamina.

Le dernier numéro de la revue (11) est consacré à « L'éducation des filles au siècle des Lumières » (dir. Sophie Soccad).

Le 3L.A.M est co-porteur de la collection *Nouvelles recherches sur l'imaginaire*.

Evènement

Le 3L.A.M fonctionne avec un séminaire mensuel conçu pour faire connaître les recherches des nouveaux membres, inviter des spécialistes étrangers, permettre aux jeunes chercheuses et chercheurs de présenter leurs travaux. Ce séminaire s'est tenu régulièrement à distance en 2021.

Parmi les autres événements, toujours en visioconférence :
- conférence d'Ana María Gentile (Université de La Plata) "La traduction comme genre et les « genres » de la traduction". (mars 2021)
- cycle de conférences : « Libertad de expresión y libertad de creación en el istmo centramericano (siglos XIX-XXI) », organisé par Andrea Cabezas Varga et Sophie Large (université de Tours) à l'occasion de la semaine de l'Amérique latine en France. (mai 2021)

CIRPaLL

Centre Interdisciplinaire de Recherche sur les Patrimoines en Lettres et Langues



Type d'unité

Equipe d'Accueil 7457

Disciplines Littérature

française, Langues (anglais, allemand, langues anciennes),

littératures et civilisations

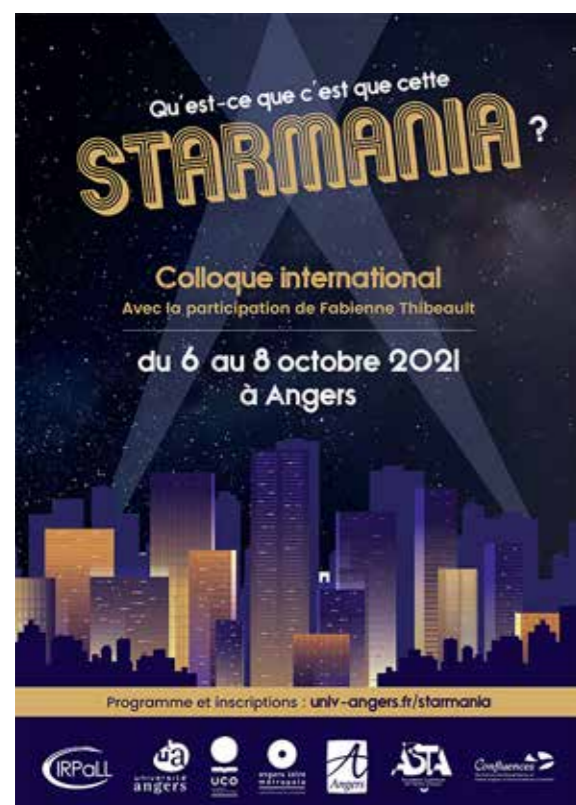
Site Angers

Direction Elisabeth Pinto-Mathieu (directrice) et Emmanuel Vernadakis (directeur adjoint)

29 Chercheur-se-s (43 associé-e-s)

34 Doctorant-e-s

1 Personnel technique et/ou administratif

Site web : <http://cirpall.univ-angers.fr>

Les axes de recherche du laboratoire en 2021

L'axe 1 « Mythes et sacré » étudie sur la longue durée, de l'Antiquité à nos jours, les liens unissant en interaction les mythes et le sacré, envisagés dans l'ensemble de leurs manifestations et en prenant en compte l'influence déterminante des contextes, attitudes et approches permettant de les éclairer. Durant l'année 2021, l'axe 1 « Mythes et sacré » a inauguré un nouveau programme de recherche consacré aux icônes mythiques et sacrées.

L'axe 2 « Nouvelles et formes brèves » interroge les différentes formes des textes courts (contes, poèmes...), leurs évolutions et hybridations, les confronte à travers plusieurs aires linguistiques et en étudie les pratiques. Cet axe interroge également les nouveaux médias et supports (presse, séries télévisées, réseaux sociaux...) et la porosité entre réalité et fiction.

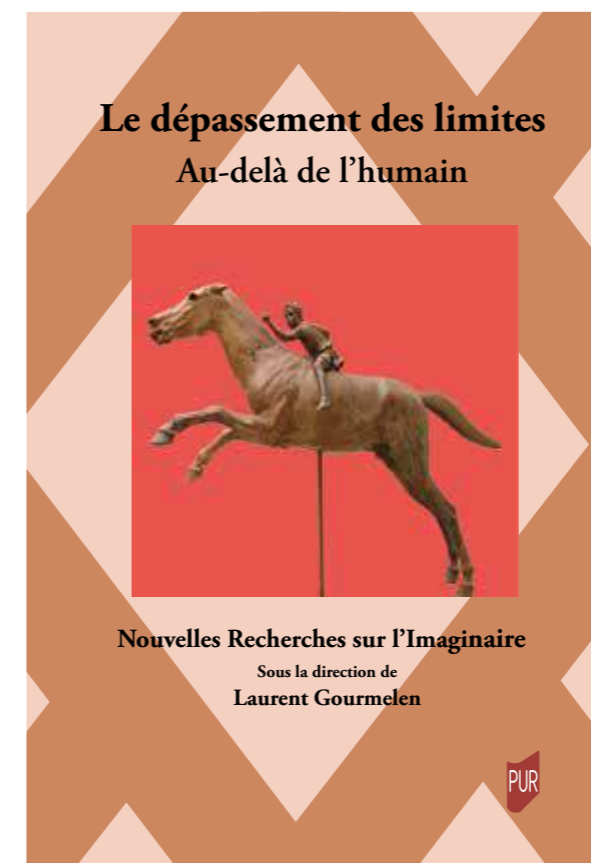
L'axe 3 « Langues en partage » étudie la langue française et anglaise tant dans leurs transmissions que dans leurs évolutions, et les répercussions que cela entraîne. Il analyse aussi la francophonie et les phénomènes de contacts linguistiques qui façonnent le dialogue et la construction identitaire.

L'axe 4 « Patrimoines et héritages » vise à appréhender le patrimoine comme héritage culturel et civilisationnel en étudiant notamment les liens entre les apports de la culture (littérature, arts plastiques, médias) dans la mémoire de l'Histoire. Les héritages culturels sont dans cet axe notamment étudiés dans une perspective transnationale.

Les principaux projets de recherche de l'année

L'ouvrage Dépasser, transgresser, abolir les limites de la condition humaine, dans le volume 43 de la collection Nouvelles Recherches sur l'Imaginaire (NRI) rassemble des contributions étudiant la question du dépassement des limites de la condition humaine, considérée dans ses liens avec les mythes et le sacré, le mot « limite » étant entendu en son double sens : frontière séparant l'humain du divin, mais aussi restriction contraignante imposée à l'homme. Parmi les problématiques principales, sont notamment envisagées les formes et conditions de ce dépassement, ses implications et ses représentations. Les analyses se fondent sur l'étude d'un corpus de textes divers, tant par leur nature que par le genre auxquels ils se rattachent, couvrant l'ensemble de la temporalité (de l'Antiquité à nos jours). Cet ouvrage, transdisciplinaire, est fondé sur le croisement de différents champs de recherche et modes d'analyse complémentaires : littérature, linguistique, philosophie et histoire des idées, théologie, mythologie, iconographie...

Durant l'année 2021, l'axe 1 « Mythes et sacré » a inauguré un nouveau programme de recherche consacré aux icônes mythiques et sacrées. Cette thématique a orienté le séminaire de recherche de l'axe (5 conférences suivies de discussions). En collaboration avec l'axe 2, l'axe 1 a participé au colloque des Doctorant.es, « Mythes et formes brèves »,



les 7-8 octobre 2021, colloque qui s'est clôturé par une table ronde réunissant les quatre copilotés d'axe.

Short forms beyond borders (SFBB). Que ce soit à travers les SMS, les stories Instagram, les tweets ou les slogans, les messages sont de plus en plus brefs. Ces formes sont au cœur du projet *Short forms beyond borders*, projet ERASMUS+ « Partenariats stratégiques », dont l'objectif vise à mettre en place des outils et parcours pédagogiques innovants s'appuyant sur les formes brèves, prises comme objets d'étude mais aussi comme supports pédagogiques et comme productions intellectuelles. Ce projet international, plurilingue et multiculturel regroupe 5 autres universités partenaires : Athènes (Grèce), Szeged (Hongrie), Santiago de Compostela (Espagne), Giessen (Allemagne) et Leuven (Belgique) et une société spécialisée dans le développement d'applications pour smartphone (Baludik), qui permettra de concevoir des itinéraires éducatifs et touristiques. Un prolongement est envisagé à l'issue du projet avec l'ouverture d'un master Erasmus Mundus, centré sur les formes brèves à l'échelle de l'Europe à destination des futurs professionnels de l'enseignement, de la culture, de la communication et du journalisme. Le premier meeting international du projet *Short Forms Beyond Borders* s'est déroulé à Leuven en novembre 2021.

A l'occasion du **Printemps de la Francophonie**, l'axe 3 a organisé une journée d'études internationale intitulée « Les « masques » porteurs de « langues » ? Usages de langues et dynamiques francophones en situations de pandémie » le 19 mars 2021.

FAITS MARQUANTS DE 2021



Soutenances de thèses

- J. Bonniord. *Entre espaces à lire et textes à jouer, réimaginer l'expérience du tourisme littéraire en milieu numérique*
- M. Ebrahimpour. *Insularité et quête de soi. Voyages initiatiques dans les univers romanesques de Michel Tournier et J.M.G. Le Clézio*
- K. Mussunda Moussounda. *Réalité et fiction de la violence : écriture de l'événement et dynamique de l'imaginaire dans les œuvres romanesques de Sylvie Germain*
- O. Mbida. *Enseignement de la littérature et construction d'une identité culturelle au Cameroun*
- F-X. Roland-Gosselin. *La réception japonaise du Petit Prince d'Antoine de Saint-Exupéry*
- G. Wang. *Le développement des compétences plurilingues dans les PME chinoises*
- Y. Wei. *L'appartenance au système d'évaluation du FLE en Chine au niveau universitaire*

Délégation CNRS : Elisabeth Pinto-Mathieu (renouvellement)



Journal international

JSSE The journal of the short story : numéro 75 en préparation



Sélection de publications

- C. Auroy, *Toute ma vie, Journal intégral de Green*, vol. 2 et 3, 1940-1945 et 1946-1950, éditions Robert Laffont, collection Bouquins, 2021.

- C. Meynard et K. Thomas (dir.), *L'Ultra-bref. Le temps de la fulgurance*, Presses universitaires François Rabelais, 2021.
- N. Maillard-De La Corte Gomez et I. Audras (dir.) : *Vivre la littérature de jeunesse dans la pluralité des langues : enjeux linguistiques, littéraires, éducatifs de la traduction*. Publije e-revue de critique littéraire (littérature pour la jeunesse et littérature générale), décembre, Le Mans Université, 2021.
- E. Pinto-Mathieu : « Gerson et la vérité dogmatique des visions : quel discernement ? » In *Le Discours mystique entre Moyen Age et première modernité*, Champion, 2021, p. 418-432.



Événement

1er Colloque international STARMANIA (6 - 8.10.21), organisé par C. Auroy et B. Jeannot. Collaboration de l'UCO et de l'Académie supérieure du théâtre d'Anjou. Y ont participé, outre des enseignants-chercheurs de diverses disciplines la chanteuse québécoise Fabienne Thibeault et des interprètes des trois versions françaises.



Projet européen Short forms beyond borders (cf. ci-dessus) :

Programme financé par l'Agence France Erasmus+ à hauteur de 231 000 €. Coordonné par l'Université d'Angers, c'est un triumvirat du CIRPaLL - Cécile Meynard, Michelle Ryan-Sautour et Emmanuel Vernadakis - qui a la charge de le piloter. Ce projet international, plurilingue et multiculturel regroupe 5 autres universités partenaires : Athènes (Grèce), Szeged (Hongrie), Santiago de Compostela (Espagne), Giessen (Allemagne) et Leuven (Belgique).

CJB

Centre Jean Bodin – Recherche juridique et politique



Type d'unité

Equipe d'Accueil 4337

Disciplines Droit privé, droit public, histoire du droit, science politique

Site Angers

Direction François Hourmant (directeur)

49 Chercheur-se-s (15 associé-e-s)

42 Doctorant-e-s

4 Personnels techniques et/ou administratifs (2,75 ETP)

Site web

<http://centrejeanbodin.univ-angers.fr>

Les axes de recherche du laboratoire en 2021

L'axe 1 « Patrimoine, entrepreneuriat, cohésion sociale et justice » recouvre un important spectre de matières concernant le droit privé mais qui, dans leurs liens avec la question sociale, intéressent également le droit public. Dans les aspects « société » et « justice », les recherches portent sur le droit des contrats, le droit du patrimoine, le droit de la propriété intellectuelle, le droit des affaires, le droit processuel, le droit pénal et les sciences criminelles ainsi que les recherches relatives aux discriminations et inégalités. Au titre de la « cohésion sociale », sont concernés le droit du travail, le droit de la sécurité sociale et l'action sociale.

L'axe 2 « Etat(s) et Europe, nouvelles régulations » interroge les Etats (notamment l'Etat français) dans leurs relations avec le droit européen et le droit international sur les thématiques de souveraineté, de compétences et de droits de l'Homme, mais aussi dans leurs relations avec les collectivités infra-étatiques à propos du développement territorial et des identités territoriales. Le tout s'articulant autour de la problématique de la norme, face à l'émergence de nouvelles thématiques : démocratie participative, santé, éthique, numérique, minorités...

En 2022, François Hourmant succède à Félicien Lemaire à la direction du laboratoire.

Le laboratoire oriente ses axes vers :

- Axe 1 : **Etats et Institutions** (Justice (s) en mutation/ Gouvernance, identités et territoires)
- Axe 2 : **Droit et société** : transitions et régulations (Santé, bien-être, éthique / Patrimoine(s) économique, culturel et naturel)

Les principaux projets de recherche de l'année

Le projet ZOMAD vise à recueillir des informations sur la pratique et les activités menées par les États dans des zones maritimes disputées. A l'heure actuelle, il n'existe que des informations parcellaires et souvent inexactes, ou commercialisées à des prix prohibitifs (sur les hydrocarbures notamment). Par contraste, outre son caractère non-commercial et scientifique, le projet ZOMAD a le mérite de centraliser des informations et d'élargir le champ d'études à d'autres activités (par exemple la pêche ou les activités de police). Ces données seront mises en ligne dans une base de données présentant une cartographie des zones concernées, des fiches sur les activités ou les actualités, des études menées pour identifier et qualifier les problèmes. Un workshop de clôture s'est tenu en juin en présence de toute l'équipe du projet afin d'échanger sur les réalisations passées et futures. Un ouvrage « Les espaces maritimes de la France » va paraître prochainement. Financier : Projet lauréat « Etoiles montantes » Pays de la Loire.

Le projet Handicap, Droit et Responsabilité a pour objet de s'interroger sur la manière dont le droit et, plus spécialement, le droit de la responsabilité des personnes publiques (essentiellement l'Etat, les collectivités territoriales et les établissements publics) appréhende la question

du handicap. Si le projet a une dimension essentiellement juridique, il a naturellement vocation à associer des universitaires d'autres disciplines ainsi que des praticiens, compte tenu du caractère pluridisciplinaire de la question du handicap. Le colloque de clôture du projet « Handicaps, accessibilité et responsabilité » s'est tenu en décembre 2021 et proposait de mener une réflexion sur les difficultés liées à l'accessibilité aux bâtiments publics, emplois publics et services publics (justice, enseignement, santé) susceptibles d'être rencontrées par les personnes handicapées ainsi que sur les conséquences qui doivent en être tirées en termes de responsabilité des personnes publiques concernées (à savoir l'Etat, les établissements publics hospitaliers et les collectivités territoriales). (Financement du projet : Université d'Angers)

Le programme Banquier du 21ème siècle associe les laboratoires Centre Jean Bodin et Granem (UA), ainsi que Themis (Univ. Maine) et est organisé autour de plusieurs manifestations : 3 afterclass métiers, une conférence « BREXIT & Banque – Assurance », et un colloque permettant de retracer les nombreuses évolutions liées à l'activité bancaire ces dernières années avec la particularité d'envisager des regards croisés entre juristes, économistes, gestionnaires et représentants de la banque.

Le projet Pandémia est construit autour d'une problématique visant à considérer « la pandémie comme révélateur et comme épreuve(s) » : la pandémie constitue-t-elle une rupture anthropologique majeure des sociétés contemporaines ou ne vient-elle pas superposer une « nouvelle normalité » ? Qu'est-ce que la pandémie change dans les rapports sociaux, économiques, juridiques, politiques et géopolitiques ? Qu'est-ce qu'elle transforme dans les façons d'agir, dans le fonctionnement des institutions, dans

les manières de penser ? Plusieurs événements se sont tenus cette année : deux journées d'étude en distanciel « Religions et COVID », sous la direction de F. Hourmant et « La pandémie dans l'Histoire, regards croisés entre droit et littérature », sous la direction de J. Hautebert, A. Dobigny-Reverso et C. Auroy, et un colloque international « La gestion de la pandémie de Covid par les Etats : les institutions publiques à l'épreuve », sous la direction de J. Fougerouse. Les actes sont à paraître. (Financement du projet : CJB/UA)

Retrouvez dans le détail le projet PANDÉMIA dans la partie « Programmes structurants », page 44.



FAITS MARQUANTS DE 2021

Soutenances de thèses

- V. Vacher, *Le bien-être dans la fonction publique territoriale*.

Prix de thèse « Droit, Justice et Équité »

Jimmy Charruau est lauréat du prix de thèse « Droit, Justice et Équité » de la Fondation St-Yves en partenariat avec le Centre Jean Bodin pour sa thèse sur *La notion de non-discrimination en droit public français* (3000€ lui seront versés pour financer la publication de sa thèse).

Bourse MIR :

Elisée Judicael Tiehi, doctorant du CJB, a pu partir deux semaines en Côte d'Ivoire pour une mission de terrain visant à recueillir l'avis des victimes sur le régime de participation de la Cour pénale internationale.

Sélection de publications

- C. Duparc & J. Charruau, *Le droit face aux violences sexuelles et/ou sexistes*, Dalloz, 2021.
- C. Blanchard, *Droit des régimes matrimoniaux*, LexisNexis, 2021
- J. Lefebvre, *Le droit du financement participatif*, L'Harmattan, 2021.
- F. Hourmant, *Pouvoir et beauté*, PUF, 2021.
- J. Fougerouse, *Le contentieux administratif en schémas* (3ème

édition), Ellipses, 2021.

- F. Lemaire et A.-S. Hocquet (dir.), *Penser et construire le bonheur*, Mare&Martin, 2021.
- S. Lambert-Wiber, A. Vignon-Barrault, V.Lasserre-Kiesow (dir.), *Intermed, regards interdisciplinaires sur la médiation*, Dalloz, 2021.
- B. Taxil, C. Billet, E. d'Halluin (dir.), *La catégorisation des acteurs du droit d'asile*, Mare&Martin, 2021.

Evènements

- Colloque « Les collectivités territoriales et les femmes », sous la direction de M. Long (9-10 septembre).
- Colloque des doctorants « Le droit et l'incertitude », sous la direction de F. Allain, M. Amiaud, É. Petit-Prévost (16 septembre).
- Colloque « Comparaitre aujourd'hui. La comparaison des parties devant le juge », sous la direction de L. Ascensi, C. Duparc et S. Jobert (22 octobre).
- Colloque « La négociation en droit de la consommation », sous la direction de S. Bernheim Desvaux (4 novembre).
- Conférence « La politique sociale vue de Matignon », par F. Sautejean sous la direction de B. Gauriau (17 novembre).
- Colloque « Le financement des établissements et service à caractère social et médico-social », sous la direction de M. Long, H. Rihal et le cabinet ACCENS (18-19 novembre).
- Conférence « La présomption d'innocence : un défi pour l'Etat de droit », par J. Danet sous la direction de C. Duparc (19 novembre).
- Conférence « La loi relative à la bioéthique du 2 août 2021 », par V. Depadt, sous la direction de S. Lambert-Wiber (30 novembre).

CLiPsy (anciennement BePsyLab)

Cliniques contemporaines : Liens et Processus subjectifs



Type d'unité
Unité de Recherche

Discipline **Psychologie clinique** (psychologie clinique, psychopathologie psychanalytique et psychologie clinique sociale)

Site **Angers**

Direction **Aubeline Vinay** (directrice) et **Claudine Veuillet-Combiér** (directrice adjointe)

7 Chercheur-se-s (1 associé-e-s)

11 Doctorant-e-s

1 Personnel technique et/ou administratif



Les thématiques de recherche du laboratoire en 2021

Dans la **thématique 1 « Groupe, famille et parentalité : cliniques des liens et processus intersubjectifs »**, il s'est agi d'explorer, d'analyser, de comprendre les différentes trajectoires de vie et les schémas inter et intra-personnels qui en découlent, au sein de différents groupes, familles ou contextes cliniques (adoption, homoparentalité, placement, filiation, affiliation...).

La **thématique 2 « Psychopathologies contemporaines : subjectivation et dispositifs »** a été orientée vers la compréhension scientifique des processus à l'œuvre dans les expressions psychopathologiques contemporaines, ainsi que l'investigation de la prévention clinique et thérapeutique, l'étude des différentes formes d'expression psychopathologiques contemporaines et leur accompagnement thérapeutique (décrochage scolaire, addiction au numérique...).

La **thématique transversale « Traumatismes et Contextes cliniques »** a permis aux chercheurs de l'équipe CLiPsy d'explorer, de comprendre les « ratés » du travail de subjectivation dans la confrontation aux situations de souffrance individuelle ou collective extrêmes (exil, migration, rupture familiale...).

En 2022, BePsyLab devient l'Unité de Recherche CLiPsy- « Cliniques contemporaines : Liens & Processus subjectifs ». Ses thématiques de recherche évoluent :

- 1 - Psychopathologie, traumatismes et contextes
- 2 - Familles, parentalité, couples et groupes

Les principaux projets de recherche de l'année

CLiPsy participe à plusieurs projets relatifs au thème de l'éprouvé traumatique, de l'enfance et de la famille.

Projet de recherche CapU4 : « Évaluation de l'efficacité des stratégies impliquant l'auto-prélèvement (vaginal et urinaire) pour atteindre les femmes ne participant pas au dépistage régulier du cancer du col de l'utérus dans les départements de la Mayenne et de la Sarthe ». Responsabilité scientifique : Franck Rexand Galais. Participation de chercheurs CLiPsy : Alix Bernard, Aubeline Vinay. Un projet financé par l'Institut National du Cancer à hauteur de 224 000 euros.

Pilotée par le Centre Régional de Coordination des Dépistages des Cancers (CRCDC) des Pays de la Loire, cette étude est lauréate de l'appel à projet « Soutien aux études, expérimentations et actions visant à mieux intégrer la prévention, le dépistage et la détection précoce des cancers dans les parcours de santé et de soins - Appel à projets DEPREV 2021 » de l'Institut National du Cancer (INCa) Cette recherche regroupe différentes équipes locales (laboratoire

de virologie du CHU d'Angers / CRCDC) et repose notamment sur une collaboration internationale de renommée mondiale en matière de dépistage du cancer du col de l'utérus, à savoir l'équipe belge de Sciensano dirigée par Marc Arbyn. Sous la responsabilité scientifique de Franck Rexand-Galais, BePsyLab interviendra en qualité d'équipe ayant en charge la mise en place et l'analyse d'entretiens et de groupes de discussion avec les professionnels de santé et les femmes concernées par cette étude afin d'isoler les déterminants psychologiques agissants. Il aura en charge l'évaluation qualitative du dispositif.

AI MNA & JMNA – est une recherche-action qui permet la mise en place d'ateliers collectifs auprès de Mineurs Non Accompagnés (MNA) hébergés à l'Abri de la Providence : par la mise à disposition d'outils de médiations (crayons, peinture, musique...) et l'encadrement de l'équipe de BePsyLab et d'étudiant.es en Master 2 « Psychologie du traumatisme, parcours et contextes cliniques », les jeunes sont amenés à communiquer, à leur façon, sur leur parcours migratoire traumatisant. En fin d'année, les participants aux ateliers sont invités à laisser une trace visible : si cela n'a pas pu avoir lieu en 2020 et 2021 à cause de la pandémie, 2019 avait été marquée par une exposition à la MRGT. (Financement : programme EnJeu[x], SFR Confluences, Abri de la Providence, Département du Maine et Loire).

PsyCado-Covid-19 étudie l'impact de la pandémie de COVID-19 sur les adolescents (cette période de la vie étant déjà une période de fragilité, et qui construit les adultes

de demain) en trois phases : recueil de témoignages d'adolescents, focus groupe avec des professionnels travaillant auprès d'adolescents, focus groupe avec des parents d'adolescents. (Financement : fond recherche de l'UA). Cette recherche donnera lieu à la tenue d'un colloque international en 2022 et à la création d'un réseau international relatif à l'accompagnement des adolescents en situation de crise sanitaire mondiale.



FAITS MARQUANTS DE 2021



Soutenance de thèse

B. Vajou. *Santé mentale et expérience de nature*



Evaluation HCERES

En mai 2021, l'équipe émergente de recherche BePsyLab a été évaluée par l'HCERES. Cette évaluation a donné lieu à un rapport élogieux et encourageant, validant le passage d'équipe émergente à Unité de Recherche CLiPsy en janvier 2022.



Publications

- R. Ben Rejeb, R. & A. Vinay. *Figures de l'extrême. L'extrême en clinique et au quotidien*. Editions In Press, 2021.

- A. Vinay « Des enfants seuls vers l'eldorado », La Revue Soif !, 2021.
- C. Veuillet-Combiér & E. Gratton. *Photographies de familles contemporaines*. Rennes : PUR, 2021.
- E. Gratton, A. Vinay, C. Veuillet-Combiér. *Intermed : regards interdisciplinaires sur la médiation. Phénomène juridique et social*. Dalloz, 2021.



Evènements

- Colloque international « Familles à l'épreuve de la migration : quelle(s) transmission(s) ? » (avril 2021)
- Congrès « AVC, Lésions cérébrales de l'enfant : quels enjeux[x] ? Rééducation, Participation, Fratrie à l'épreuve du Handicap » (24 & 31 mars 2021 et 7 & 14 avril 2021)

Conférences débats du cycle « Identité, parentalité et filiation » :

- Christine GERVAIS & Isabel CÔTÉ « Famille et pandémie : l'expérience de jeunes Québécois de leurs relations familiales au cours de la pandémie de la COVID-19 » (4 février 2021)
- Jean MALKA & Valérie BOUVET « Clinique de l'enfant et réalité psychique » (11 mars 2021)

ESO

Espaces et SOciétés



— Type d'unité **UMR 6590** sous la tutelle du **CNRS** et du **Ministère de l'Enseignement supérieur, de la Recherche et de l'Innovation**, associée Ministère de l'Agriculture.

— Disciplines **Géographie, aménagement, sociologie, psychologie sociale et science de la communication et de l'information.**

— Sites **Angers, Caen, Le Mans, Nantes et Rennes.**

— Direction d'Angers **Richard Gaillard**

— **41** Chercheur-se-s (5 ECER et 36 associé-e-s)

— **44** Doctorant-e-s et **8** post-doctorant-e-s

— **2** Personnels techniques et/ou administratifs

— Site web : <http://eso-angers.cnrs.fr>



Les axes de recherche du laboratoire en 2021

L'axe 1 « Production, différenciations et partage de l'espace » interroge la manière dont lieux et territoires se fabriquent, approche le sens et les valeurs qui leur sont associés. Il appréhende plus particulièrement les mises en mouvement, les circulations des personnes et des idées.

L'axe 2 « Pratiques, expériences et représentations de l'espace » part du postulat que les individus sont socialisés de manière différenciée et se demande comment leurs manières de penser, de voir et juger les situations et contextes structurent leurs pratiques et leur rapport à l'espace.

L'axe 3 « La construction spatialisée de l'action politique: entre ordinaire et institutionnel » a pour ambition de délimiter l'action politique, des faits les plus ordinaires jusqu'aux grandes politiques formalisées et institutionnalisées: à quel moment l'acte individuel se transforme-t-il en action politique? Quels rôles, quelles fonctions ou quels usages l'espace recouvre-t-il dans les différentes échelles du politique?

L'axe 4 « Théories, interdisciplinarités, méthodes » est le lieu où sont discutées les questions relatives à la définition des objets de recherche, aux concepts mobilisés en SHS, aux pratiques de l'interdisciplinarité, à l'usage des différentes méthodes de recherche, ainsi qu'à l'éthique de la recherche ou encore aux études doctorales.

En 2022, Richard Gaillard succède à Emmanuel Bioteau à la direction du laboratoire à Angers.

Les axes de l'UMR ESO évoluent :

- 1 - Production et hiérarchisation des mondes sociaux, vers une actualisation des paradigmes ?
- 2 - Pratiques, expériences et représentations de l'espace
- 3 - La (re)localisation du politique: un processus sous tension

Les axes spécifiques au site angevin se déclinent comme suit

Les activités rassemblées dans le champ thématique **Tourismes, Patrimoines et Cultures**, sont pour grande part développées en lien avec le RFI Angers TourismLab (programmes CONNECT, ARTES, DETOURGO, TEWB en Indonésie, programme franco-mexicain en tourisme, ...).

Le champ **Développements, Interventions Sociales et Solidarités** s'affirme, à l'appui de travaux adossés à des programmes structurants. On note une mesure d'impact qui se poursuit dans le cadre du Pacte Régional d'Investissement dans les Compétences des Pays de la Loire amorcée durant l'année 2021.

L'année voit également se prolonger le programme national **PIC La Locomotive** (action-recherche dans le cadre du Plan national d'Investissement dans les Compétences 100% Inclusion) et se confirmer des partenariats multiéchelles relatifs aux problématiques migratoires et à leurs incidences

tant sur les espaces d'accueil que sur les lieux de départ des migrants, au cours de leurs trajectoires migratoires (programme CAMPOS, travaux partenariaux avec des établissements marocains, etc.).

Enfin le champ thématique **Transitions, Paysages et Environnement** rassemble des programmes et dispositifs pour partie adossés à des activités déployées et soutenues au sein de l'Institut Agro Angers et marquées par des chantiers tant régionaux (convention de partenariat avec le Pays de Gâtine en vue de la création d'un Parc Naturel Régional) qu'internationaux (finalisations de programmes ANR portant sur l'évolution de la végétalisation et des paysages dans le

temps long de différentes régions d'Afrique sub-saharienne ou reposant sur l'octroi d'une délégation CNRS pour un jeune collègue en vue d'une étude sur l'impact à long terme du feu sur la végétalisation de ces mêmes régions). Un programme coordonné avec l'Ambassade de France au Sénégal comme le PHC Maghreb financent la venue de doctorant-e-s depuis le Sénégal, le Maroc, la Tunisie, invités à se renforcer dans le cadre de l'unité de recherche et à l'appui des infrastructures de l'Université et de l'Institut Agro Angers.

Retrouvez dans la partie « Programmes structurants », page 40 des informations sur le projet COPTER-UB, porté par ESO et financé par l'Agence Nationale de la Recherche.



FAITS MARQUANTS DE 2021

Soutenances de thèses

- D. Arias Hidalgo, *Développement du tourisme et dynamiques agricoles en territoire indigène Bribri. Analyse de l'évolution des « moyens de vie » à Talamanca Costa Rica*
- R. Debrito Sousa, *The trajectory of urban rivers, landscapes and multifunctionality: Case study analysis of a French city (Angers) and a Brazilian city (Lavras)*
- M. Dejean, *Transition chinoise et mise en place du système touristique: une lecture à partir du marché des voyageurs de Wuhan*
- R. Leouifoudi, *Approches de développement territorial par la mise en tourisme montagnard au Maroc: cas de la province d'Azilal*
- B. Minetto, *Les Pôles Territoriaux de Coopération Economique (PTCE). Modalités d'inscriptions du dispositif dans les territoires ruraux par des projets écofiliales ou bioressources*

Sélection de publications

- E. Bioteau, A. Morel-Brochet, J. Prugneau, « Vivre dans des espaces en changement », p.120-125 in Antoine Frémont et Robert Hérin (coord.), *Un géographe dans le siècle. Hommage à Armand Frémont*, Maison de la Recherche en Sciences Humaines, Université de Caen Normandie, décembre 2021
- R. Gaillard et S. Heichette, « La formation en sociologie :

une formation pas comme les autres? Places et usages de la sociologie au sein d'un Master pluridisciplinaire en direction de travailleurs sociaux », *Socio-logos*, « Formation : sociologie », 2021.

Soutenance de HDR :

C. Arab, *Les migrations marocaines au prisme d'une géographie intersectionnelle. Entre dynamiques d'émancipation et processus de marginalisation. (Espagne et Dubaï)*

Animation et éditions de revues

- *Mondes du tourisme*
- *Revue Francophone sur la Santé et les Territoires*
- *Norois*

Evènements

Séminaires de recherche en Tourisme (ESTHUA).

Film « **Savoir plus** » sur les salariés en SCOP (Librairie SADEL), Documentaire de V. Billaudeau.

GRANEM

Groupe de Recherche ANgevin en Économie et Management



Type d'unité
Equipe d'Accueil 7456

Disciplines Economie et Gestion

Site Angers

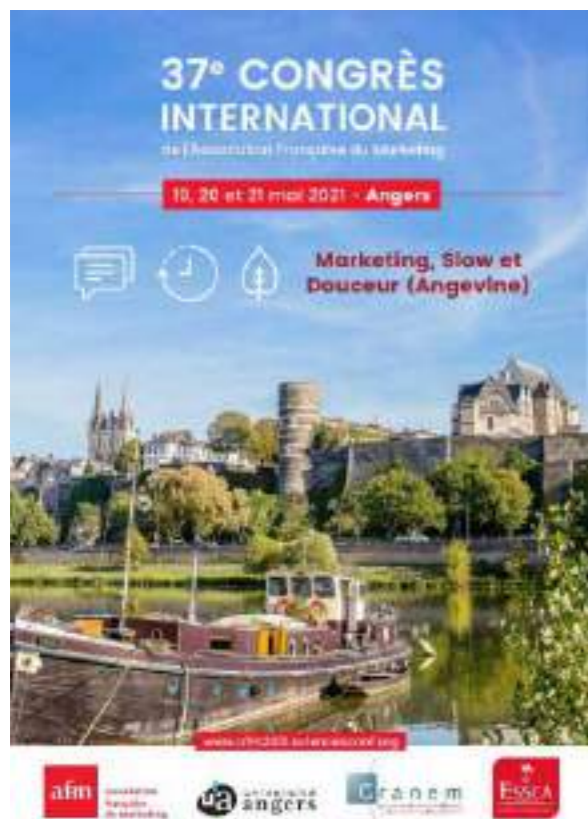
Direction Sandra Camus (directrice)
et Xavier Pautrel (directeur adjoint)

64 Chercheur-se-s (18 associé-e-s)

34 Doctorant-e-s et 2 post-doctorant-e-s

4 Personnels techniques et/ou administratifs (2,75 ETP)

Site web
<https://granem.univ-angers.fr>



Les axes de recherche du laboratoire en 2021

L'axe 1 « Défis alimentaires, environnementaux et organisationnels » étudie les filières de l'alimentation en lien avec les évolutions sociétales (production, travail, responsabilité sociale des entreprises...) tout en questionnant le rôle des politiques publiques. Il s'intéresse également aux processus de choix des consommateurs et consommatrices face aux défis alimentaires et environnementaux et aux stratégies adoptées par les industries (packaging, communication, prix...).

L'axe 2 « Enjeux du tourisme, de la culture et du numérique » questionne le rôle joué par les activités culturelles sur le développement local (attractivité des territoires, effets induits sur le tourisme...) et traite des évolutions du travail créatif et touristique. Il s'intéresse aux grandes transformations digitales et sociétales (de la possession de biens à l'accès sur des plateformes numériques, d'une politique de massification à celle de la personnalisation...) ainsi qu'aux implications numériques.

L'axe 3 « Mutations stratégiques, risques et soutenabilité financière » se focalise sur les adaptations engendrées par l'adoption de l'agenda des Nations Unies sur le développement durable en 2015 : le marché a rapidement adopté des instruments financiers innovants, entraînant une transformation des comportements des investisseurs-se-s conjuguée à de nouvelles pratiques. Cette évolution comporte des enjeux en termes de stabilité financière, de réglementation et de repositionnement de l'Etat-actionnaire par des mesures de mutations stratégiques des structures industrielles et des institutions.

Les principaux projets de recherche de l'année

REECAP, réseau de recherche consacré à la promotion des approches expérimentales pour l'évaluation de la PAC (Politique Agricole Commune), propose de mettre en relation des chercheurs en sciences sociales avec des décideurs politiques aux niveaux européen, national et régional, ainsi qu'avec des organismes privés ou publics chargés de l'évaluation de la PAC. (Financement Région - Alliance Europa)

BEHAVE vise à mobiliser les approches comportementales et l'économie expérimentale pour la conception de politiques agro-environnementales innovantes au service de la transition agro-écologique. Il s'intéresse en particulier au changement des comportements d'usage des pesticides en viticulture et de l'eau pour l'irrigation en agriculture. Ce projet étudie les facteurs psychologiques agissant comme des freins ou leviers des changements de pratiques. Ces résultats seront mobilisés pour concevoir des politiques innovantes de soutien à la transition agro-écologique. (Financement Région - Etoiles Montantes)

Le projet **NEWTS** vise à fournir une évaluation socio-économique des politiques de *nudge vert*, en se concentrant sur la maîtrise de la consommation d'eau, à travers la réalisation d'expérimentations en laboratoire et sur le terrain (Espagne, La Réunion, Tunisie). Des analyses coûts-avantages sont menées pour déduire les effets des *nudges* sur les performances des systèmes de tarification existants. Des méthodologies s'articulent pour construire un modèle d'aide à la décision qui sera mis en ligne, avec un progiciel d'évaluation sur une plateforme web. (Projet européen Water Work JPI)

Le projet pluridisciplinaire et international **BBSAIN** vise à étudier l'impact des représentations graphiques des ingrédients sur les emballages de produits infantiles et les biais de jugements qu'ils induisent chez les parents concernant l'évaluation nutritionnelle, la salubrité, la confiance, la fiabilité envers la marque, etc. Ce projet s'intéresse, entre autres, à l'identification des zones qui attirent l'attention sur l'emballage (à l'aide d'un eye-tracker) et à considérer l'environnement d'achat (contexte de supermarché et la concurrence à l'aide d'une reconstitution avec la réalité virtuelle). (Financements : EnJeu[x] ; RFI Food For Tomorrow ; Entreprise Diana-Food ; MSH Ange-Guépin.)

L'objectif du projet **CAP ZERO PHYTO** est de proposer de nouvelles stratégies de protection des cultures basées sur l'utilisation combinée de leviers immunitaires destinés à moduler les mécanismes de défense des cultures. Le Granem intervient par la réalisation d'enquêtes auprès de producteurs sur l'acceptabilité des leviers innovants permettant la réduction des pesticides proposés par les agronomes. (Financement ANR, GRANEM partenaire)

DEXinnov La stratégie d'innovation des acteurs de la filière horticole repose sur le modèle « technology push » qui permet de produire des plantes de qualité en prenant en considération les risques technologiques associés à la production de l'innovation. L'objectif du projet DEXinnov est de conserver l'intérêt du modèle *technology push* en y intégrant les avantages du modèle d'innovation *market pull* qui permet de prendre en considération le comportement des consommateur-trice-s. L'outil DEXinnov proposera une évaluation intégrative sur l'ensemble de la chaîne de valeur d'un produit horticole allant de l'amont jusqu'à l'acte d'achat. (Financement : CasDAR, ASTREDHOR)

Retrouvez dans la partie « Programmes structurants », pages 39 à 47, les projets suivants, portés par le GRANEM :

- Chaire AAPRO
- SCAENA
- ETIC
- PANORisk



FAITS MARQUANTS DE 2021

Soutenances de thèses

- S. Laraichi. *L'influence de l'emballage transparent et de la texture d'un produit alimentaire sur la perception d'un caractère sain, de la confiance, du plaisir et du bien-être des consommateurs.*
- I. Fabioux. *Analyse du processus de normalisation de l'audit en France.*
- A. Ben Abdallah. *Résilience des systèmes de gouvernance face à l'instabilité politique et socio-économique.*
- M. Favier. *L'influence des ornements sur la perception de la marque. La complémentarité d'une approche centrée sur le texte et d'une approche centrée sur le consommateur. Une application au design du packaging.*
- C. Gautier. *La photographie, la naissance d'une histoire chez l'individu : les effets de la luminosité et du cadrage sur l'imagerie mentale.*
- R. Gu. *Optimization of the asset portfolio of life insurance companies under capital guarantee constraints.*
- K. Moustén Hansen. *Monetary Systems and Industrial Organization: The Case of Agriculture.*
- C. Verhecke. *Le comptable dans le cinéma français.*
- M. Bassily. *L'effet de la Technologie d'Image Interactive sur l'expérience des consommateurs : le cas des sites web hôteliers.*
- O. Macé. *La prise en compte de la notion de distance dans l'allocation des Investissements directs à l'étranger - études économétrique et comparative des stocks sortants de 14 pays.*

Sélection de publications

- B. Daucé. « Corps des professeurs des universités en sciences de gestion et du management : La menace est ailleurs ! ». *Revue Française de Gestion*, Lavoisier, 2021, pp.117-129. [Open Access].
- K.-F. Israel. « The fiat money illusion: On the cost-efficiency of modern central banking ». *The World Economy*, 2021, 44 (6), pp.1701-1719. [Open Access].
- F. Le Lec, M. Lumeau, B. Tarroux. « How choice proliferation affects revealed preferences ». *Theory and Decision*, Springer Verlag, 2021.
- H. Nekka, A. Aribi. « La capacité d'absorption des connaissances de l'entreprise et capital intellectuel : contribution à une relation complexe ». *Management international*, HEC Montréal et Université Paris Dauphine, 2021 [Open Access].

Evènements

- Colloque international SCAENA « Beyond Creative Cities - People, places, innovation » (Avril 2021)
- Workshop de l'école doctorale EDGE (Avril 2021)
- 37ème Congrès de l'Association Française de Marketing (Mai 2021)
- Workshop « Investors' Behavior in Equity Crowdfunding » (Octobre 2021)
- Colloque « Le Banquier au 21e siècle » (Novembre 2021)
- Journée d'études « La résonance du végétal à Angers : du cluster à la scène urbaine » (Décembre 2021)

LETG

Littoral, Environnement, Télédétection, Géomatique



Type d'unité
UMR 6554 CNRS

Discipline Géographie de l'environnement

Sites Angers, Nantes, Brest, Rennes, Caen, Dinard

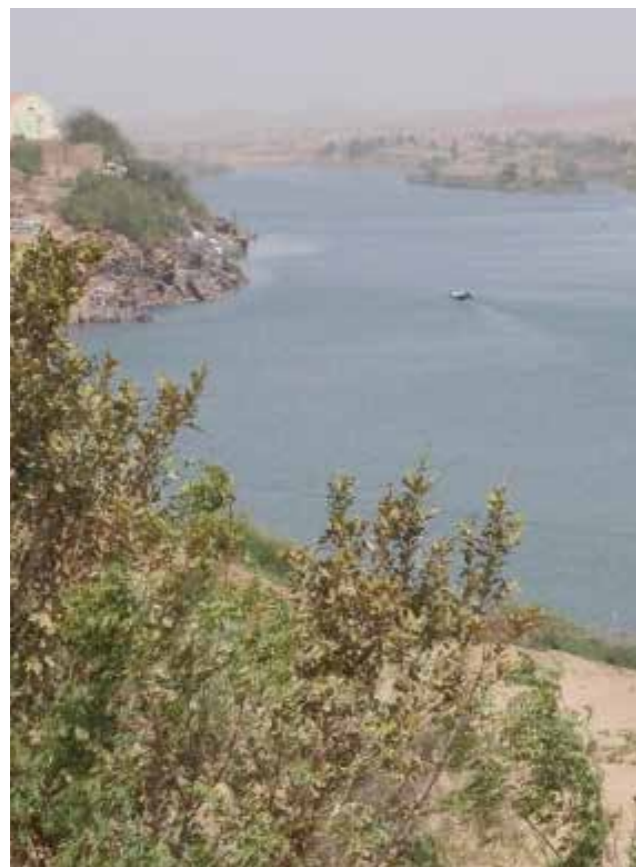
Direction d'Angers Cyril Fleurant

8 Chercheur-se-s à Angers (3 associé-e-s)

5 Doctorant-e-s et 2 post-doctorant-e-s à Angers

1 Personnel technique et/ou administratif

Site web : <https://letg.cnrs.fr>



Les axes de recherche du laboratoire en 2021

Le travail de LETG s'articule autour de 3 axes : Littoral ; Environnement continentaux ; Télédétection-géomatique.

LETG-Angers travaille essentiellement sur l'axe « Environnements continentaux » qui étudie les fonctionnements et les dynamiques (naturelles et/ou liées à la présence humaine) des milieux continentaux, à différentes échelles spatiales (couloir, versant, bassin-versant) et temporelles (Holocène, Anthropocène, séculaire, instantané), dans un contexte de changements globaux impactant l'ensemble des milieux continentaux (tropicaux, tempérés et polaires).

LETG-Angers cesse ses activités à partir de janvier 2022. Les chercheurs rejoignent d'autres unités de recherche (ESO, LPG et Biodivag)

Les axes spécifiques au site angevin se déclinent comme suit

Axe 1 : Analyser les dynamiques environnementales liées aux activités humaines sur des territoires sensibles

Axe 2 : Évaluer l'impact sur l'environnement physique ou biologique et en déduire des schémas de compréhension, entre autres par une approche de modélisation

Axe 3 : Contribuer à proposer des outils de gestion et/ou d'aide à la décision.

Les principaux projets de recherche de l'année

Effet de la dynamique paysagère sur la communauté d'oiseaux de nos campagnes agricoles

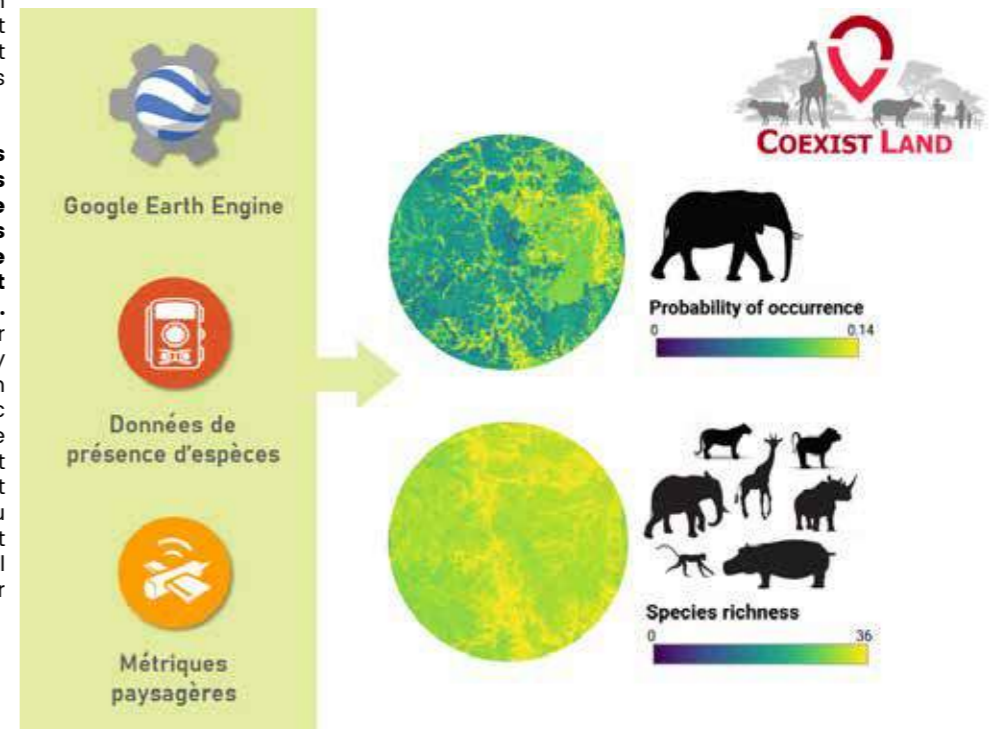
Une récente étude a montré un déclin alarmant des oiseaux d'Europe, et plus particulièrement des milieux agricoles, avec plus de 400 millions d'individus disparus en 30 ans. Au moyen de pièges photographiques et de colliers GPS posés sur des oiseaux, ce projet avait pour but d'étudier comment la dynamique paysagère affecte l'écologie de plusieurs espèces typiques de nos campagnes, la perdrix grise et les corvidés. Nos principaux résultats montrent que la perdrix grise a perdu près de 25% d'habitats favorables sur les 25 dernières années et qu'elle a quasiment disparu de certains territoires. Plusieurs facteurs sont en jeu : la raréfaction de la nourriture (graines, insectes...) avec l'intensification des pratiques agricoles, une compétition avec d'autres espèces qui lui est défavorable et des prédateurs qui détectent trop facilement les œufs dans le paysage chez cette espèce qui niche au sol.

Pratiques forestières et dynamique de distribution des oiseaux d'eau migrateurs : quel impact sur la dissémination transfrontalière à grande distance de zoonoses en Europe ?

Dans les pays qui forment l'UE, les forêts comptent pour environ 38% de la superficie totale du territoire. Les pratiques pour l'exploitation croissante de la forêt semblent impacter la qualité de l'eau, les réseaux trophiques (chaînes alimentaires) et potentiellement la sélection des sites de haltes des oiseaux d'eau migrateurs ainsi que leur sensibilité à des pathogènes. Dans ce projet, la télédétection (c'est-à-dire les techniques utilisées pour déterminer à distance les propriétés d'objets naturels ou artificiels à partir des rayonnements qu'ils émettent ou réfléchissent) est utilisée pour aider à comprendre l'importance des réseaux de zones humides dans le maintien de la résilience d'un paysage pour limiter la dissémination d'infections qui se transmettent des animaux à l'homme, et vice versa (zoonoses) à des échelles transfrontalières.

Développer des outils pour comprendre les changements de paysage et l'occupation des mammifères à l'interface des aires protégées et de la matrice agricole.

Ce projet est financé par une bourse Google Faculty Research Award et mis en œuvre en partenariat avec Rhodes University en Afrique du Sud (Alta de Vos). Il s'inscrit dans la continuité du volet modélisation du paysage du projet CASEST (financement Région Pays de la Loire). Il a pour objectif de proposer



FAITS MARQUANTS DE 2021

Soutenance de thèse

M. Stern, *Temporalité d'un géosystème soudanien. Géomorphologie et enregistrements sédimentaires de la moyenne vallée du Bao Bolon (Sénégal)*

Sélection de publications

- E. Weisskopf, M. Stern, L. El Madouri, D. Landry, A. Garnier, A. Ballouche, « High resolution palynofacies analysis to understand Holocene Sudanian landscapes. First data from the Bao Bolon middle valley (Senegal) ». *EGU General Assembly 2021*, EGU21-12988, 2021.
- A.-N. Taïbi, A. Kane, M. Bourlet, M. Lorin, A. Ballouche, « The Senegal River, a Disturbed Lifeline in the Sahel ». In: Wantzen, K.M. (ed.): *River Culture – Life as a Dance to the Rhythm of the Waters*. p. 77-112. UNESCO Publishing, Paris, 2021.
- J. Blanco, C. Moreau, C. Guerbois, C. Barnaud, P.-C. Renaud,

M. Deconchat et É. Andrieu, « La biodiversité, une ressource, mais aussi un fardeau ? Intérêt et limites des notions de services et disservices écosystémiques pour repenser les interactions nature-sociétés dans les territoires ruraux », *Vertigo*, 20(3), 2021.

- J. Blanco, B. Bellón, L. Barthelemy, B. Camus, L. Jaffre, A.-S. Masson, A. Masure, F. de Oliveira Roque, F. L. Souza, P.-C. Renaud, « A novel ecosystem (dis)service cascade model to navigate sustainability problems and its application in a changing agricultural landscape in Brazil », *Sustainability Science*, 2021.

Les Géographes : sont le florilège cartographique de LETG. Ils présentent trimestriellement et en ligne des travaux cartographiques et graphiques réalisés dans le cadre de projets de recherche menés au sein de l'UMR LETG.

LPPL

Laboratoire de Psychologie des Pays de la Loire



Type d'unité
Equipe d'Accueil 4638

Discipline Psychologie

Sites Angers et Nantes

Direction Philippe Allain

15 Chercheur-se-s à Angers (10 associé-e-s)

22 Doctorant-e-s à Angers

2 Personnels techniques et/ou administratifs

Site web : <https://lppl.univ-nantes.fr>



Les axes de recherche du laboratoire en 2021

L'axe 1 « **Régulations cognitives et comportementales** » s'intéresse aux aptitudes cognitives (mémoire, fonctions exécutives, etc.) et socio-cognitives (perception des émotions, mentalisation, etc.) permettant le contrôle des actions. Deux lignes de réflexion sont mobilisées qui examinent les mécanismes à l'œuvre aussi bien chez les sujets sains jeunes (régulation/dérégulation) que chez des patient-e-s neurologiques ou psychiatriques (dysrégulation).

L'axe 2 « **Risques et Régulations émotionnelles et sociales** » se donne pour objectif d'étudier les processus adaptatifs liés à l'influence de contextes physiques et/ou sociaux pouvant s'avérer problématiques, et ceci en ciblant les processus de régulations émotionnelles et sociales, les souffrances psychiques liées aux difficultés de régulation.

Les principaux projets de recherche obtenus en 2021

Le projet « Sortir Ensemble & Se Respecter » est centré sur les violences dans les relations amoureuses chez les jeunes (adolescents et adultes émergents). Il vise à les éviter en mettant en œuvre un programme de prévention des violences probant, s'appuyant sur le développement des compétences psychosociales. Cette approche en éducation pour la santé est un puissant levier pour prévenir les comportements à risques et promouvoir la santé. (Financement : IReSP/INSERM, projet porté par les laboratoires QualiPsy et EES - Université de Tours, en partenariat avec le LPPL)

Projet FRIDA. Les fantasmes sexuels paraphiliques sont un facteur de risque indéniable pour la réalisation des violences sexuelles (par exemple : les fantasmes de domination ou de sadisme en cas de viol). Il est néanmoins difficile de les distinguer des fantasmes normophiliques. Ce ne serait pas uniquement leur contenu qui poserait un problème chez les délinquants sexuels, mais aussi leur pauvreté, leur fixation et récurrence, associés à des faibles capacités de mentalisation et de contrôle exécutif. Les facteurs neurocognitifs et leurs bases neuroanatomiques jouent un rôle important dans la genèse des comportements violents. L'objectif de cette étude est d'évaluer des facteurs à l'origine des comportements sexuels coercitifs ou paraphiliques dans une logique biopsychosociale (environnementale, psychologique, neuropsychologique y compris neuroanatomique). (Financement : ANR, projet porté par le laboratoire QualiPsy - Université de Tours, en partenariat avec le LPPL)

Projet ETIC. Ce projet étudie les influences négatives, sur les individus, des images publicitaires et promotionnelles digitales. L'objectif est d'analyser les conséquences des stratégies marketing (pouvoir attractif et distrayant des images, personnification, expositions répétées) sur les coûts

cognitifs et mécanismes de défense psychologique, les comportements problématiques, les émotions à valence négative et autres troubles psychologiques. Le projet a pour finalité de définir des préconisations pour réduire ces effets négatifs, en passant notamment par des actions de sensibilisation. (Financement ANR, projet porté par le GRANEM, en partenariat avec le LPPL)

Projet COREVALS. La sclérose latérale amyotrophique (SLA) est une maladie neurodégénérative qui se traduit par une paralysie progressive des muscles impliqués dans la motricité volontaire, la parole, la déglutition et la respiration. Elle provoque aussi des symptômes non moteurs faits de difficultés psychologiques, cognitives et comportementales. Il n'existe pas de thérapie curative de la SLA et les traitements

médicamenteux ont peu d'effets sur ses symptômes non moteurs. Les interventions basées sur la méditation de pleine conscience semblent être un outil prometteur pour la réduction des symptômes non moteurs dans un certain nombre d'affections neurologiques évolutives (maladie d'Alzheimer, sclérose en plaques). Notre projet vise donc à implanter un programme de méditation de pleine conscience adapté à la prise en charge des symptômes non moteurs dans la SLA en nous appuyant sur la réalité virtuelle. (Financement : ARSLA et CHU d'Angers)

Retrouvez en détail les projets ETIC et FRIDA dans la partie « Programmes structurants », pages 39 à 47.



FAITS MARQUANTS DE 2021

Soutenances de thèses

- E. Riquin, *Troubles des fonctions exécutives et symptomatologie anxio-dépressive chez les enfants et adolescents atteints de pathologies mitochondriales.*
- C. Heren Le Bastard, *Evaluation de la perception et de l'adaptation au handicap auditif ou visuel chez l'adulte : validation de questionnaires spécifiques et études cliniques.*
- A. Bec Gerion, *Facteurs psychosociaux et stratégies de conduite : Recherche auprès des jeunes conducteurs et ancrage régional.*

Soutenance de HDR

- C. Potard, *Passage de l'adolescence à l'âge adulte émergent : vulnérabilités, risques et santé psychologique.*

Sélection de publications

- S. Gaymard, *Les fondements des représentations sociales. Sources, théories et pratiques.* Editions Dunod, 2021.
- A. Roy, N. Fournet, D. Le Gall, J-L Roulin, *Les fonctions exécutives*

de l'enfant, Editions De Boeck supérieur, 2021.

- A. Roy, N. Fournet, J.-L. Roulin, D. Le Gall, *FÉE : Batterie d'évaluation des Fonctions Exécutives de l'Enfant*, Editions Hogrefe France, 2021.

- G. Cohen & P. Moliner, « Analogic and symbolic dimensions in graphic representations associated with patient information leaflets for medicines », *Visual Studies*, 2021, pp. 1-11.

- C. Jarry, F. Osiurak, J. Baumard, M. Lesourd, C. Coiffard, C. Lucas, C. Merck, F. Etcharry-Bouyx, V. Chauviré, S. Belliard, O. Moreaud, B. Croisile & D. Gall, « Daily life activities in patients with Alzheimer's disease or semantic dementia: Multitasking assessment », *Neuropsychologia*, 2021, pp. 107714.

- J. Matmati, C. Verny & P. Allain, « Apathy and Huntington's Disease: A Literature Review Based on PRISMA ». *The Journal of Neuropsychiatry and Clinical Neurosciences*, 2021.

- C. Potard, C. Combes, K. Violaine, R. Pochon, A. Henry & A. Roy, « Adolescent school bullying and life skills: A systematic review of the recent literature », *Violence and Victims*, 2021.

- F. Robin, E. Ménétrier & B. Beffara Bret, « Effects of visual imagery on false memories in DRM and misinformation paradigms », *Memory*, 2021, pp. 1-8.

TEMOS

Temps, Mondes, Sociétés



— Type d'unité **UMR 9016 CNRS, Universités d'Angers, Bretagne Sud, Le Mans**

— Discipline **Histoire**

— Sites **Angers, Lorient, Le Mans**

— Direction **Yves Denéchère**

— **30** Chercheur-se-s à Angers

— **32** Doctorant-e-s à Angers

— **2,5** Personnels techniques et/ou administratifs

— Site web : <https://temos.cnrs.fr>

Les axes de recherche du laboratoire en 2021

Les recherches menées dans l'axe 1 « **Enfance, genre et traces de soi : individualités et subjectivités en mouvements** » traitent de la construction de l'individu et du sujet à travers l'histoire en mobilisant prioritairement deux entrées, celle de l'âge et celle du genre, et en proposant de déployer une méthodologie attentive aux documents d'archives personnels.

Les travaux de l'axe 2 « **Ressources biologiques et construction des savoirs : circulations et usages** » portent sur la manière dont les savoirs sont construits, conservés, renouvelés et mis en pratique par les acteurs. Les ressources biologiques (maritimes et végétales) constituent un champ privilégié d'étude très pluridisciplinaire.

Les recherches menées dans l'axe 3 « **Communautés et pluralité : autorités, violences et coexistences** » croisent plusieurs champs et portent sur les formes d'articulations possibles entre l'intérêt collectif et l'existence d'une diversité inhérente à tout groupe, au sein d'une communauté d'appartenance ou entre communautés, qu'elles soient politiques, religieuses, économiques, culturelles.

Dans son projet pour le nouveau contrat, l'UMR a décidé de développer une thématique nouvelle : « **Politique et santé** ».

Les principaux projets de recherche de l'année

L'année 2021 a été significativement marquée par le financement de deux projets ANR, qui commencent leurs travaux en 2022 :

EN-MIG - Enfants en décolonisation : migrations contraintes et construction individuelle (1945-1980). ANR PRC coordonné par Yves Denéchère, 2022-2024

CastrAlter - Les castrats : Expériences de l'altérité dans l'Europe des Lumières. ANR JCJC coordonné par Nahema Hanafi, 2022-2024

Les travaux se poursuivent au sein des projets suivants :

ROSA-CE - Les rosiers, espèces compagnes. Approche interdisciplinaire d'une histoire humaine et non-humaine de la sélection horticole au XIXe siècle

Le projet ROSA-CE a permis d'étudier la sélection des rosiers au XIXe siècle sous l'angle des relations co-évolutives entre les pratiques horticoles et la matérialité vivante des végétaux. Il croise les aspects culturels et cultureaux de l'horticulture avec les facteurs génétiques et évolutifs des rosiers pour expliciter la sélection non-intentionnelle de composés odorants et de la sensibilité aux maladies. Cette approche interdisciplinaire, à contre-courant de l'intérêt porté jusqu'ici aux caractères délibérément sélectionnés, met en évidence les relations multiples qui se nouent dans l'environnement familial entre les humains et les non-humains. (Financement : CNRS. Coordination : Cristiana Oghina-Pavie, 2021)



Archimed - Usages d'archives de la recherche biomédicale par les associations de lutte contre le sida. Une étude comparée France-Etats-Unis (1984-2016)

Dans un contexte de demande sociale croissante d'implication des malades dans la recherche scientifique, ce projet analyse les réutilisations d'archives de la recherche biomédicale par trois associations de lutte contre le sida : AIDES, Act Up-Paris et Act Up-New York. Il étudie le dépassement de la logique d'usage des publications scientifiques en temps de crise sanitaire au profit d'un matériau non publié, ainsi que la reconstitution des réseaux qui en découle. Il nous conduit à réinterroger la définition des archives, ainsi que leurs frontières avec la documentation, à questionner l'utilisation d'archives sous le prisme de leur réappropriation et de leur intégration dans la production documentaire associative, au service d'une mémoire individuelle et collective. (Financement UA et Région. Coordiné par Magalie Moysan, 2021-2022)

VinHistOloire - Vignes, vins et histoire des entreprises d'Orchidées, maisons de vin en Vallée de la Loire

À travers le projet VinHistOloire, la collaboration entre le groupe OMDV et l'UMR CNRS TEMOS représente une opportunité pour de nouveaux apports de la recherche en sciences humaines et sociales sur l'histoire des sociétés ligériennes autour de la vigne, du vin et des entreprises. VinHistOloire s'inscrit pleinement dans l'axe 2 du laboratoire sur les « Ressources biologiques et construction des savoirs » : le projet viendra en effet approfondir les connaissances méthodologiques et historiques sur la vigne et le vin qui ne font pas encore l'objet de la recherche en sciences humaines et sociales sur le végétal portée par le laboratoire et par l'université d'Angers (Contrat post-doctoral financé par le Plan de relance, Valentin Taveau, 2022-2023)

Livraison des vins nouveaux par camion Renault Type MZ25 et sa remorque devant les caves Ackerman, datant de l'entre-deux-guerres, années 1925-1930



Réception des Vins nouveaux Caves ACKERMAN - Saumur Brut - St-Hilaire-St-Florent (M.-et-L.)

Mais aussi :

HÉSIODE - Histoire et Épistémologie des Savoirs et des Idées aux Origines De l'Écologie, projet CPER porté par William Pillot (AAP Amorçage de la MSH Ange-Guépin)

CARAMÈLS - Comprendre les administrateurs et leurs relations à leurs mèls, Contrat post-doctoral Angers Loire Métropole supervisé par Patrice Marcilloux, 2021-2022

Pêlé-mêlé - Plate-forme d'exploration, de livraison et d'évaluation des mèls, projet financé par le Ministère de la Culture et porté par Bénédicte Grailles

Retrouvez dans la partie « Programmes structurants », pages 39 à 47, les projets suivants :

- **CastrAlter**
- **Chaire Parole et Pouvoir d'Agir des Enfants et des Jeunes**
- **EN-MIG**
- **Fil_IAM**

FAITS MARQUANTS DE 2021

Prix de thèse

Avoir l'étoffe. Une histoire du vêtement professionnel en France des années 1880 à nos jours | Arbre Bleu éditions
L'ouvrage est tiré de la thèse de Jérémie Brucker dirigée par Christine Bard et soutenue en décembre 2019. Il a reçu le premier prix de thèse de l'AFHMT - Association française pour l'histoire des mondes du travail, dédié à la mémoire de Rolande Trespé.

Musea - Musée virtuel sur l'histoire des femmes et du genre

Musea poursuit son internationalisation et s'est enrichi de plusieurs nouvelles traductions d'expositions :

- « *Comme les rayons diffusés d'une étoile* » : photos d'Eurasiennes « rapatriées » en France (1947-2020) disponible en français, anglais et vietnamien,
- *Sortir du gynécée. un nouveau regard sur la Grèce antique*, en

français, anglais et portugais (Brésil)

- *Le Planning familial en affiches*, en français et espagnol
- *Rose Valland, sur « le front de l'Art »*, en français et anglais

Evènement

TEMOS était au rendez-vous de la Nuit européenne des chercheur-se-s...

Florent Quellier avec un voyage en pays de Cocagne, Marie Videbien a fait découvrir les voyages militants de différentes syndicalistes, Marine Gillis a embarqué les enfants dans ses aventures de super doctorante à vélo, William Pillot et ses collègues du projet Hésiode ont exploré les voyages en Egypte, d'Homère à Tintin.

... et de la Fête de la science, avec deux conférences de François Dremeaux : « Les femmes employées de la Compagnie Générale Transatlantique : histoire de parcours oubliés dans l'entre-deux-guerres »

Focus sur quelques programmes structurants

Les nouveaux projets obtenus en 2021 Démarrage prévu en 2022

Behavioral analysis and Economic Experiments for Agri-environmental policy Evaluation.

— Durée 2021-2024

— Responsable Marianne Lefebvre (GRANEM)

— Financier principal Région Pays de la Loire - Etoiles Montantes

BEHAVE vise à mobiliser les approches comportementales et l'économie expérimentale pour la conception de politiques agro-environnementales innovantes au service de la transition agro-écologique. Il s'intéresse en particulier au changement des comportements d'usage des pesticides en viticulture et de l'eau pour l'irrigation en agriculture. Ce projet étudie les facteurs psychologiques agissant comme des freins ou leviers des changements de pratiques. Ces résultats seront mobilisés pour concevoir des politiques innovantes de soutien à la transition agro-écologique.

CastrAlter - Les castrats : expériences de l'altérité dans l'Europe des Lumières

— Durée 2022-2024

— Responsable Nahema Hanafi (TEMOS)

— Financier principal Agence Nationale de la Recherche

Le projet a pour ambition d'historiciser la notion de fluidité de genre et de questionner les effets des rhétoriques inégalitaires et des pratiques liées au genre dans l'Europe moderne en s'intéressant aux castrats italiens (16e-18e siècles). Il questionne ainsi la réception par les chanteurs des discours artistiques, juridiques, philosophiques et scientifiques qui font d'eux une figure repoussoir des Lumières (en Angleterre et en France plus particulièrement, puis à partir des années 1760 au sein même du courant de l'illuminisme). Ce projet d'histoire socioculturelle développe également une méthodologie interdisciplinaire histoire/arts scéniques, afin de considérer les méthodologies scéniques comme de possibles leviers pour l'élaboration des hypothèses historiques (relatives au travail du corps, à la notion de performance...) sur les expériences des castrats.

Chaire Parole et Pouvoir d'Agir des Enfants et des Jeunes

— Durée 2022-2024

— Responsable Yves Denéchère (TEMOS)

— Financeurs Université d'Angers, Région Pays de la Loire, Partenaires et mécènes

Le programme pluridisciplinaire EnJeu[x]-Enfance et Jeunesse (Dynamiques Scientifiques Pays-de-la-Loire, 2015-2021) a structuré la recherche, la formation et l'innovation sociétale dans le champ des études sur l'enfance et la jeunesse à l'échelle des trois universités d'Angers, Le Mans et Nantes. A partir de janvier 2022, les travaux se poursuivent via la création de trois chaires de recherche et d'innovation sur les trois sites universitaires partenaires. A Angers, la chaire « Parole et Pouvoir d'Agir des Enfants et des Jeunes » vise à la reconnaissance de l'agentivité des enfants et des jeunes et un véritable pouvoir d'agir.

Chaire AAPRO Avantages et Acceptabilité des Protéines alternatives

— Durée 2022-2024

— Responsable Gaëlle Pantin-Sohier (GRANEM)

— Financeurs Université d'Angers, Région Pays de la Loire, Partenaires et mécènes

La Chaire a pour objectif d'étudier le comportement des consommateurs face à une transition protéique dans un système alimentaire alternatif. L'entomophagie et la consommation de protéines végétales sont une voie possible vers la transition protéique et répondent ainsi à la recherche de produits alimentaires plus sains, participant au respect des préoccupations environnementales par les consommateurs mais aussi aux injonctions de la COP21 ou du programme Horizon 2020. Ce projet vise, *in fine*, à améliorer la compétitivité des entreprises régionales en adaptant l'offre de nouveaux produits à la demande des consommateurs sensibles à l'impact environnemental de leur alimentation et qui recherchent des produits vecteurs de bénéfices santé et environnementaux mais aussi hédoniques et gustatifs.

COPTER-UB (Comportements et Pratiques Territoriales en lien avec l'exposition à la maladie de l'ulcère de Buruli)

L'ulcère de Buruli est une maladie tropicale négligée, causée par une mycobactérie environnementale, *M. ulcerans*, qui entraîne des lésions étendues de la peau et des tissus mous et peut avoir comme conséquences des cicatrices et des incapacités fonctionnelles graves. Le projet COPTER-UB étudiera, à partir de la baisse des cas ou au contraire de leur recrudescence selon les zones géographiques, les causes qui conduisent à la contamination, les comportements et les pratiques territoriales en lien avec l'exposition à *M. ulcerans*, en tenant compte de la multiplicité des conditions de vie et de travail, dans des contextes environnementaux distincts.

EN-MIG - Enfants en décolonisation : migrations contraintes et construction individuelle (France - 1945-1980)

Le projet EN-MIG porte sur les migrations contraintes impliquant des enfants des différentes parties de l'empire colonial français en décomposition, en premier lieu l'Indochine, l'Algérie, Madagascar, mais aussi l'Afrique et des territoires ayant connu une décolonisation sans indépendance (départements d'outre-mer par exemple). EN-MIG vise à comprendre les ressorts individuels de l'intégration dans la société d'accueil chez des enfants et des jeunes soumis à un déplacement en contexte de crise. En ce sens, il interroge historiquement les effets des biopolitiques postcoloniales sur la construction personnelle des enfants en mobilité. Il s'agit de faire une histoire à hauteur des principaux protagonistes. Pour ce faire une grande importance sera accordée à leurs voix, à leurs paroles, qu'elles soient exprimées dans l'enfance ou différées à l'âge adulte.

ETIC - Effets des Images digitales sur les Consommateurs

Le projet étudie les influences négatives sur les individus des images publicitaires et promotionnelles digitales. L'objectif est d'analyser les conséquences des stratégies marketing sur les coûts cognitifs et mécanismes de défense psychologique, les comportements problématiques, et autres troubles psychologiques. Le projet a pour finalité de définir des préconisations pour réduire ces effets négatifs en passant notamment par des actions de sensibilisation.

FRIDA - From fantasies to problematic sexual behavior and sexual violence in youth aged 18 to 25

Les fantasmes sexuels paraphiliques sont un facteur de risque indéniable pour la réalisation des violences sexuelles (par exemples : les fantasmes de domination ou de sadisme en cas de viol). Il est néanmoins difficile de les distinguer des fantasmes normophiliques. Ce ne serait pas uniquement leur contenu qui poserait un problème chez les délinquants sexuels, mais aussi leur pauvreté, leur fixation et récurrence, associés à des faibles capacités de mentalisation et de contrôle exécutif. Les facteurs neurocognitifs et leurs bases neuroanatomiques jouent un rôle important dans la genèse des comportements violents. L'objectif de cette étude est d'évaluer des facteurs à l'origine des comportements sexuels coercitifs ou paraphiliques dans une logique biopsychosociale (environnementale, psychologique, neuropsychologique y compris neuroanatomique).

— Durée 2021-2024

— Responsables Sébastien Fleuret (ESO)

— Financier principal Agence Nationale de la Recherche

— Durée 2022-2024

— Responsable Yves Denéchère (TEMOS)

— Financier principal Agence Nationale de la Recherche

— Durée 2022-2025

— Responsables Sandra Camus (GRANEM) et Philippe Allain (LPPL)

— Financier principal Agence Nationale de la Recherche

— Durée 2021-2025

— Responsable Robert Courtois (Laboratoire QualiPsy - Université de Tours).

— Partenaire : Catherine Potard (LPPL)

— Financier principal Agence Nationale de la Recherche

Cri-Kee

Consumption and Representations of Insects – Knowledge on their Edibility in Europe

Cri-Kee vise à analyser les représentations mentales de l'entomophagie (manger des insectes). D'une haute valeur nutritionnelle, et demandant beaucoup moins d'eau et de terre pour leur élevage, les insectes représentent une faible consommation de gaz à effet de serre et d'ammoniac. Ils participent également à la pollinisation et à la fertilisation des sols. Ils constituent une alternative saine pour les populations des pays développés et une solution contre la faim pour les populations sous-nutries.

Ce projet propose d'accompagner les transitions nutritionnelles liées aux changements globaux en cours. Cela implique une évolution des comportements et passe par une meilleure connaissance des déterminants sociaux, culturels, psychologiques et sensoriels des préférences et pratiques alimentaires. Cette recherche propose de les étudier afin d'identifier des pistes d'innovations pour les entreprises agro-alimentaires qui souhaitent délivrer des aliments aux qualités sanitaires, sensorielles, nutritionnelles et fonctionnelles, et des stratégies vis-à-vis des politiques publiques et des réglementations pour accompagner ces évolutions de modes de consommation.

Les 3 axes de recherche

L'axe 1 « Etudes comportementales » vise à étudier les représentations, perceptions et comportements alimentaires afin d'identifier les freins liés à la consommation d'insectes en Europe.

L'axe 2 « Familiarisation » vise à explorer les mécanismes d'apprentissage et de familiarisation des enfants/adolescents vis-à-vis de l'ingestion d'insectes car, à l'exception de la période néophobique entre 2 et 6/7 ans, ils sont plus ouverts aux aliments nouveaux et sont un puissant vecteur de diffusion des innovations alimentaires.

L'axe 3 « Mise en marché » est dédié à l'offre et à la mise en marché de produits à base d'insectes comestibles : identifier les modes de communication et de distribution les plus appropriés pour favoriser leur consommation.

FAITS MARQUANTS DE 2021

Communications

– D. Oliveira, G. Pantin-Sohier, C. Gallen, F. Reinoso Carvalho, R. Deliza (2021), *Does cute packaging influence the perception of consumers of insect-based products?* 14ème SLACA (Simposio Latino Americano de Ciencia de Alimentos), 12 au 14 décembre (événement en ligne).

– D. Oliveira, G. Pantin-Sohier, C. Gallen, F. Reinoso Carvalho, R. Deliza (2021), *Effect of insect-based products packaging design on consumers' emotional perceptions: a cross-cultural approach*, Pangborn Symposium, Vancouver (Congrès en ligne).

Evènements

– Journée d'études « Comprendre les freins et motivations à la consommation d'insectes », SYSAAF et INRAE Tours, Institut européen d'Histoire et des Cultures de l'Alimentation. (Fév 2021)

– Interview pour le magazine *Sciences et Vie* « Sommes-nous



— Durée 2019 - 2023

— Responsable Gaëlle Pantin-Sohier

— Financier principal Agence Nationale de la Recherche

— Partenaires principaux équipe pluridisciplinaire (gestion, sociologie, entomologie, science de l'alimentation, psychologie sociale, marketing, droit de la consommation) et internationale (France : Angers, Caen, Nantes, Paris, le Havre, Lille ; Brésil, Suisse, Finlande, Pays-Bas, Colombie, Grande-Bretagne)

— Site web <https://cri-kee.com>



vraiment prêts à manger des insectes ? » par Lise Gougis. (Mai 2021)

– Participation à l'évènement France Design Week sur le New Bauhaus Européen sur la thématique « Valoriser l'expérience de consommation d'une innovation de discontinuité » (Sept. 2021)

– Invitation au Musée de l'Homme (Paris) dans le cadre du colloque « Bêtes et Plantes à manger » sur la thématique « Acceptabilité des insectes en tant qu'aliment » (Sept 2021)

– Participation à la Fête de la Science sur le thème « Miam ! Des nouveaux goûters à la farine insoupçonnée » avec Fanny Thomas et Paul Richard (Polytech Angers) (Oct. 2021)

– Animation de la 4ème conférence-débat de la Fabrique à Stratégies LIGERIAA sur le « Marketing des Aliments disruptifs » (Nov. 2021)

– Tenue du Stand IAE Angers sur « Les protéines alternatives » lors des 50 ans de l'Université d'Angers (Nov. 2021)

– Participation à une vidéo youtube avec Drop of Curiosity (déc. 2021)

EnJeu[x]



Enfance & Jeunesse



— **Durée 2015 – 2021** (prolongée d'un an)

— **Responsable Yves Denéchère** (UMR TEMOS)

— **Financeurs Région Pays de la Loire, universités d'Angers, de Nantes et du Mans, agréé par la MSH Ange-Guépin, soutenu par le CNRS (INSHS)**

— **Partenaires principaux une centaine d'enseignant·e·s-chercheur·se·s** en sciences humaines et sociales, langues, lettres, santé, nutrition, sciences de l'ingénieur, réparties dans **15 unités de recherche ; NovaChild, UNICEF, Chaire UNESCO «Pratiques de la philosophie avec les enfants», SRAE Réso'Pédia, ENPJJ, collectivités territoriales...**

Le programme pluridisciplinaire EnJeu[x] Enfance et Jeunesse est né de la volonté de chercheur·se·s ligérien·ne·s de structurer le champ d'étude de l'enfance et de la jeunesse à l'échelle de la région des Pays de la Loire et de ses trois sites universitaires : Angers, Le Mans et Nantes. L'ambition initiale du consortium était de se positionner en fin de programme comme un réseau de recherche reconnu sur les thématiques de l'enfance et de la jeunesse (entendues comme la période d'âge allant de 0 à 18 ans), en lien avec une offre de formation visible, structurée et répondant aux attentes des partenaires socioéconomiques de la filière. C'est aujourd'hui chose faite.

Le programme a produit des connaissances nouvelles sur le bien-être et la qualité de vie des enfants et des jeunes, thématiques porteuses d'enjeux sociétaux forts pour l'avenir : 7 diplômes d'Université, plus de 700 productions scientifiques, plusieurs missions postdoctorales, une soixantaine de thèses, plus de 250 événements académiques et de vulgarisation, une importante diffusion dans les médias.

EnJeu[x] a participé à l'affirmation d'une filière « Enfant », faisant des Pays de la Loire une des toutes premières régions européennes dans ce domaine. Au niveau national, le programme a été reconnu comme un centre pluridisciplinaire d'expertise par UNICEF ainsi que par l'Ecole Nationale de la protection judiciaire de la jeunesse (ENPJJ). Au niveau international, le Comité des droits de l'enfant de l'ONU a salué les réalisations du programme, et c'est le consortium EnJeu[x] qui a été sollicité par l'équipe de l'enquête internationale Children World's Survey.

La diffusion des résultats scientifiques destinée à un public large de professionnels, de collectivités territoriales, d'entreprises, d'associations et de citoyens a été un souci constant, et s'est exprimé à travers des supports de valorisation originaux : expositions, chroniques radiophoniques, courts métrages, mallettes pédagogiques, docuBD ou encore webséries.



PERSPECTIVES

Création en cours du Pôle Universitaire Ligérien d'Études sur l'Enfance-Jeunesse autour de trois chaires de recherche et d'innovation qui, organisées en réseau, vont constituer une armature à l'échelle ligérienne.

Création d'un master « Etudes sur l'enfance » co-accrédité par les universités d'Angers et du Mans, en partenariat avec Nantes Université.

Construction de projets européens structurants

Renouvellement des partenariats avec acteurs nationaux et internationaux de l'espace de la cause des enfants.

Renforcement d'une offre de formation tout au long de la vie unique en France dans son domaine.

Fil_IAM



Filiations, Identité, Altérité Médiévales : Expériences sociales et représentations de la parenté dans le cas des filiations « à défaut »

Le programme Fil_IAM étudie les expériences sociales et les représentations culturelles de la bâtardise ainsi que les langages élaborés pour signifier les recompositions ou les dégradations de la filiation dans l'Europe latine (XIe-XVe siècle).

Au cœur du projet s'impose l'élaboration d'une méthodologie pour créer les outils intellectuels et techniques qui rendront signifiants les signaux faibles de sources très dispersées, nécessaires pour identifier les bâtards, les replacer dans leur parenté mais surtout pour saisir les marqueurs sémantiques (spécifiques ou non) de discrimination et d'inclusion subsidiaire au corps social. Les moyens mobilisés permettront la structuration d'une recherche collaborative autour d'outils de collecte, traitement et valorisation de données en veillant à une réflexion épistémologique et méthodologique sur le numérique en SHS (optimisation des ressources existantes, interopérabilité, pérennité). L'année 2021 a été l'occasion de structurer la réflexion sur les données en SHS, en appréhendant par des séminaires de formation et des workshops internes les outils de la TGIIR HumaNuM et les logiciels de traitements de données (bases de données relationnelles, Heurist, TEI). Les ingénieurs Aurélie Hess (TEMOS) et Julie Aucagne (HumaNuM-Loire, MSH Ange-Guépin, ReUse) ont mis leur expertise au service de l'évaluation des outils les plus pertinents à envisager au regard des besoins de collecte et de traitement de données.

La *defectus natalium*, ou « vice de géniture », entache la filiation des bâtard.e.s et altère leurs capacités sociales. Pour renouveler la grille de lecture culturelle de la bâtardise, le programme Fil_IAM questionne plus largement les incapacités et les empêchements dans la société médiévale. Adam Mirbeau a donc été recruté en avril 2021 pour conduire la recherche doctorale financée par le programme sur le projet « *Vitium, defectus, macula*. Le corps « incapable » dans la pensée juridique de l'Occident médiéval latin (XIe-XVe s.) ». Il faudra mobiliser les ressources de la sémantique historique pour saisir ce que « traduit » les langages juridiques et questionner les usages et enjeux discursifs à décrire des faits sociaux en mobilisant les termes de *macula*, *vicium* et *defectus* (entre description générique et qualification juridique). Ce doctorat est dirigé par Thomas Deswarte et



— **Durée 2020 – 2024**

— **Responsable Carole Avignon** (TEMOS)

— **Financier principal Agence**

Nationale de la Recherche (appel à projets « Jeunes Chercheuses, Jeunes chercheurs »)

— **Site web <https://filiam.hypotheses.org>**

co-encadré par Carole Avignon. Arnaud Fossier (Maître de conférences en histoire médiévale – Université de Bourgogne – UMR 6298 ArTeHis) et Marta Madero (Professeur émérite d'histoire médiévale, Universidad Nacional de General Sarmiento – membre associé du CENJ (EHESS) constituent les membres du comité de suivi de thèse. En lien avec cette recherche doctorale, le séminaire « Corps Empêchés » a ouvert des espaces de dialogue méthodologique sur des objets historiques et sur des outils mis en perspective (théorie des systèmes sociaux pour l'usage des sources juridiques, linguistique pour les sources littéraires, approches morphologiques des rites).



Lettre de légitimation accordée en 1313 par Philippe le Bel pour le fils adultérin d'une femme mariée et d'un cèlibataire, Archives nationales, JJ 49, fol. 80

FAITS MARQUANTS DE 2021



Thèse

Adam Mirbeau a entamé une recherche doctorale intitulée « *Vitium, defectus, macula*. Le corps « incapable » dans la pensée juridique de l'Occident médiéval latin (XIe-XVe s.) », sous la direction de Thomas Deswarte et Carole Avignon.



Séminaire Corps Empêchés

« Autour du vice et de la macule. Les corps empêchés des esclaves à Rome : entre droit des personnes et droit des biens » (Avril 2021)



Revue

Contribution au numéro intitulé « El Parentesco illegitimo » dirigé par Inès Caldéron pour la revue *Edad Media* (sous presse)

PANDÉMIA

Les pandémies comme révélateurs et comme épreuves



PANDÉMIA
UNIVERSITÉ D'ANGERS



— **Durée** Depuis 2020
— **Responsable** François Hourmant (Centre Jean Bodin)

— **Financier principal** Centre Jean Bodin

— **Site web**
<https://pandemia.hypotheses.org/>

La situation que nous vivons relève bien d'une forme « d'événement-monstre », pour reprendre ce concept forgé par l'historien Pierre Nora à propos du moment 68. Par tous les aspects qui se trouvent convoqués, cette crise sanitaire a bouleversé et bouleverse la vie des sociétés dans un monde globalisé. Les choix faits par les gouvernants et les mesures prises pour conjurer cette pandémie (confinement ou non, état d'urgence, fermeture des frontières, dématérialisation du travail...) comme les conséquences sur les individus et les sociétés sont d'une ampleur exceptionnelle. L'irréductible singularité de l'événement doit aussi être l'occasion de réfléchir sur les permanences voire les invariants auxquels cette crise nous confronte, tant sur le plan historique (les pratiques moyenâgeuses de quarantaine et de confinement propres aux épidémies de peste ou de choléra, les mécanismes sociaux de fuite), juridique (les atteintes aux libertés), politique (le repli nationaliste), économique (la remise en question de la mondialisation et la tentation protectionniste) qu'anthropologique (la recherche de boucs-émissaires, la stigmatisation de l'autre, la revitalisation de discours eschatologiques et messianiques.)

Ce projet Pandémia entend ainsi, par la prise en compte des « Jeux d'échelles » (Jacques Revel), promouvoir une manière d'appréhender et d'interpréter la crise contemporaine en conciliant à la fois son exceptionnalité sans négliger l'existence des précédents afin de mieux comprendre ce « fait social total » (Mauss) dans sa multidimensionalité et sa complexité.

Ce projet de recherche est construit autour d'une problématisation visant à considérer « la pandémie comme révélateur et comme épreuve(s) ». Ces deux notions – de révélateur et d'épreuve(s) – méritent d'être construites scientifiquement afin de pouvoir fonctionner comme concepts opératoires. Une esquisse rapide permet de souligner les différentes entrées qu'elles autorisent.

Classiquement la notion de « révélateur », au sens quasi photographique, est une opération qui permet de dévoiler des rapports de force (tensions, concurrences, rivalités), l'existence de structures (juridiques, mentales, anthropologiques), des espaces positionnels ou des normes qui pré-existaient et qui peuvent avoir, ou pas, vocation à perdurer. Cette perspective permet de rendre manifeste les lignes de clivages ou de fractures, les rapports de pouvoir et de domination, les résistances et les pesanteurs, le poids des inégalités socio-économiques qui sous-tendent de façon ordinairement plus opaque – et profonde – les sociétés.

Mais ainsi circonscrite, cette notion de révélateur ne doit pas occulter la question des épreuves car la pandémie est aussi un moment de transformations sociétales et internationales dont on ne mesure pas encore les multiples conséquences. Considérer la pandémie comme épreuves (avec la polysémie qui est associée à ce mot) renvoie aux expériences collectives mais aussi individuelles douloureusement traversées (et surmontées) comme aux défis auxquels la pandémie nous confronte. En d'autres termes, ce prisme des épreuves permet d'éclairer la dimension instituante et dynamique que met à jour et que produit la pandémie.



FAITS MARQUANTS DE 2021



Evènements

- Journée d'études « Religion et Covid » (février 2021) avec la participation de l'IREL-EPHE (PSL Université)
- Journée d'études « La pandémie dans l'histoire » (mars 2021)
- Colloque « La gestion de la pandémie Covid par les Etats » (septembre 2021)



Dépôt d'un dossier de demande de financement auprès de l'Agence Nationale de la Recherche

Le projet « Modélisation juridico-politique de la réponse des Etats à la pandémie de covid » (MODREPA) est déposé par Jean Fougerouse (Centre Jean Bodin) auprès de l'Agence Nationale de la Recherche dans le cadre de l'Appel à projet générique. Résultat attendu courant 2022

PANORisk

Placements, assurance et nouveaux risques



— **Durée** 2016 – 2021 (prolongée d'un an)
— **Responsable du projet** François Langot (GAINS, Le Mans Université)

— **Responsable pour le GRANEM** Serge Blondel

— **Financier principal** Région Pays de la Loire (appel à projets Dynamiques scientifiques)

— **Partenaires principaux** Le Mans Université (porteur, LMM, GAINS), Université d'Angers (GRANEM, LAREMA), Université de Nantes (LEMNA), Audencia et ESSCA

— **Site web**
<http://panorisk.univ-lemans.fr>

Les récentes crises financières ont fait prendre conscience au plus grand nombre des risques liés à la gestion des actifs financiers dans les secteurs de la banque et de l'assurance. Pour limiter les conséquences de telles crises, de nouvelles réglementations internationales ont vu le jour. Pour les plus initiés, les nouveaux risques, comme par exemple le vieillissement ou le changement climatique engendraient, avant même la crise, un déséquilibre structurel au sein de notre système financier : de nouveaux produits doivent donc être créés.

Comme dans tout monde innovant, se posent alors les questions de l'amplitude de leurs demandes et de leurs rentabilités. C'est à ces questions essentielles que le projet PANORisk souhaite apporter des réponses. Les enjeux sociétaux sont majeurs car tout développement d'une activité génère un besoin de financement, et donc l'économie réelle ne prospérera que si les secteurs de la banque et de l'assurance sont suffisamment stables pour répondre à ces besoins. Les activités financières, qu'elles soient centrées sur l'offre de produits bancaires (crédit, prises de participation, épargne) ou l'offre de produits d'assurance, se sont donc développées très rapidement à la suite de l'apparition de ces nouveaux risques. Mais les produits proposés sont souvent mal « calibrés » car basés sur une réplique de ceux qui étaient robustes aux « anciens » risques : ces approximations peuvent déstabiliser le système financier.

L'objectif du projet est de développer de nouveaux outils d'aide à la décision tenant compte des spécificités objectives des nouveaux risques, mais aussi de leurs perceptions par les agents sur les marchés. A ces fins, sont développés de nouveaux outils statistiques de mesure des risques, mais également de nouveaux modèles de choix de placement, d'investissement et d'assurance tenant compte des caractéristiques objectives et subjectives de ces risques. Au-delà d'une analyse des besoins et types de couverture, la contribution du projet consiste également à proposer des adaptations de la régulation dans un monde qui évolue rapidement.

Une approche pluridisciplinaire est adoptée, en menant des travaux en économie, gestion et mathématiques appliquées. L'objectif est de créer un réseau régional de recherches sur le risque.



FAITS MARQUANTS DE 2021



Evènements

La conférence de clôture du projet s'est tenue du 15 au 17 novembre 2021 à l'Institut du Risque et de l'Assurance à l'Université du Mans. La conférence visait à promouvoir et à dynamiser les échanges scientifiques

entre les chercheurs, les professionnels et les décideurs politiques au sujet des enjeux et des priorités réglementaires qu'imposent les dynamiques économiques dans un contexte marqué par l'incertitude.

PICT



Penser, traduire et représenter le(s) corps : dire l'intime



— Durée **2021-2023**

— Responsable **Ludivine Bouton-Kelly et Agatha Mohring** (3LAM)

— Financier principal **PULSAR**,

Région Pays de la Loire, Université d'Angers

— Partenaires principaux **une quinzaine d'enseignant.e.s-chercheur.euse.s**

en sciences humaines et sociales, en langues et en lettres réparti.e.s dans 11 unités de recherche différentes rattachées à l'Université d'Angers, de Bordeaux, de Montpellier, de Nantes, de Toulouse, ainsi qu'à l'Universidad de Alcalá et à l'EHESS ; l'UCO (Angers) ; le cinéma « Les 400 coups » (Angers) ; la maison FUMETTI (Nantes) ; le festival Viñetas (Poitiers) ; la MEET (Saint-Nazaire).

— Site web

<https://pict.hypotheses.org/>

Le projet PICT « Penser, traduire et représenter le(s) corps : dire l'intime » vise à rendre compte/compte de la manière dont les corps sont représentés en littérature et dans diverses disciplines artistiques par le biais de l'écriture, du dessin, de la musique ou de la mise en scène et à travers le prisme de la traduction. Il entend mettre en miroir une vision médicalisée et calibrée du corps, telle qu'elle apparaît dans les publications scientifiques au niveau international, et une approche sensible et artistique du corps qui puisse dire la complexité de l'intimité des corps et de leur singularité. Il s'agit d'examiner la manière dont les spécialistes en sciences humaines, sociales ou médicales décrivent et interprètent le(s) corps, qu'il soit textuel, intime, politique, poétique ou physique, et la manière dont les

auteur-riche-s, les traducteur-riche-s et les artistes s'emparent de la représentation de ce(s) corps. En mobilisant aussi bien la littérature que la bande dessinée et le roman graphique, la performance, le théâtre, la danse ou la poésie sonore, ainsi que les productions audiovisuelles et la culture populaire, nous tentons de penser le(s) corps autrement qu'en termes de symptômes pathologiques, ou de signes linguistiques, et de mieux cerner comment les auteur-riche-s et les artistes représentent le(s) corps pour le(s) réinventer et en sonder l'intimité. La question de l'intime est ainsi traitée de manière transversale, à travers différentes pratiques artistiques et différents points de vue théoriques, à la croisée de la littérature, des arts, de la philosophie, de la sociologie et de la psychologie.

Les participant.e-s au projet apportent leur expertise pour produire des supports de recherche sous forme de podcasts, d'illustrations, de récits, ou de performances. Ces objets d'analyse servent à réfléchir sur les formes et les enjeux actuels de l'intime et du corps autrement qu'à travers le seul médium de l'écriture universitaire.

A travers ce projet, nous cherchons à avoir des impacts scientifiques forts, ancrés dans les problématiques contemporaines artistiques et sociales. La réflexion autour de la traduction que nous développons nous amène, dans ce travail, non pas à l'analyser comme un simple outil, mais bien à en questionner les détours, les suggestions et les malentendus.

Le projet PICT s'articule autour de trois questions structurant notre travail de recherche :

1. (se) dire, (se) soigner, (se) raconter: le corps parle-t-il ?
2. traduction des corps, corps de la traduction, traduire l'intime
3. ce que la culture populaire fait au corps et à l'intime



FAITS MARQUANTS DE 2021

Evènements

- Journée d'études « Adapter les corps en bandes dessinées » (nov. 2021)
- Séminaire « Archiver les corps » (déc. 2021)

Création d'un site web

<https://pict.hypotheses.org/>

PERSPECTIVES

Production de podcasts

- entretien avec Lily Robert-Foley autour de la traduction expérimentale
- entretien avec Héctor Ruiz Soto autour d'une réflexion sur le concept d'apariencia et des résonances qu'il entretient avec le dévoilement des corps
- entretien avec Nina Jambrina et Gabriella Serban autour de la traduction théâtrale et de la mise en scène des corps

SCAENA



Scènes Culturelles Ambiances Et traNsformations urbAines



— Durée **2019 - 2023**

— Responsables **Dominique Sagot-Duvauroux** (GRANEM) et **Charles Ambrosino** (PACTE, Grenoble)

— Financier principal **Agence Nationale de la Recherche**

— Partenaires principaux **Université d'Angers**

(GRANEM, Coordination), **Université de Nantes** (EA LEMNA), **Ecoles Nationales d'Architecture de Nantes et de Grenoble** (UMR AAU), **Université de Grenoble** (UMR PACTE), **Université Paris 3** (EA IRMÉCCEN), **MSH Ange Guépin** (Nantes) **Observatoire des Politiques Culturelles** (Grenoble)

— Site web

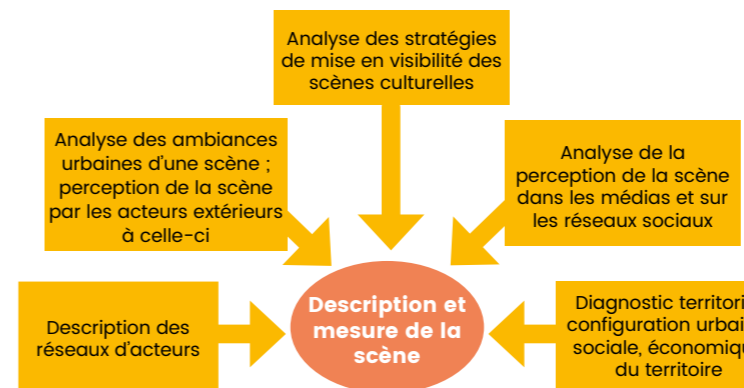
<https://scaena.hypotheses.org>

En s'appuyant sur le concept de scènes culturelles, le projet SCAENA a pour objectif d'analyser les encastresments complexes qui s'opèrent entre une offre culturelle et artistique située, la présence de start-up ou d'entrepreneurs créatifs, les configurations urbaines et l'organisation sociale d'un territoire. Au-delà d'une réflexion théorique et méthodologique sur le concept de scène, le projet analyse des conditions d'émergence, de mise en visibilité et de développement des scènes et étudie leurs enjeux stratégiques, notamment pour les gouvernements urbains.

A la suite de la première année au cours de laquelle trois voyages d'étude ont rassemblé l'ensemble des chercheur.se.s associés au projet, une méthodologie de travail commune a été élaborée reposant sur le croisement de cinq approches destinées à documenter les scènes (cf schéma).

D'un point de vue conceptuel, ce projet permet :

- de préciser la portée théorique du concept de scène,
- une meilleure compréhension des déterminants de l'innovation artistique et du cycle de vie des scènes
- une meilleure compréhension des liens entre modes de vies, ambiance et production située



Ce projet apportera aux responsables des éclairages nouveaux et prospectifs :

- sur les enjeux des stratégies de développement urbain s'appuyant sur la culture, et plus précisément sur l'origine des scènes et des formes d'innovations artistiques ou sociétales qu'elles révèlent
- mais aussi sur les équilibres à observer pour qu'une dynamique de scènes contribue au développement harmonieux des territoires. En cela, il contribue à une meilleure spécification des stratégies de spécialisation intelligente des territoires fondées sur la transversalité des politiques publiques.

FAITS MARQUANTS DE 2021

Evènements

- First international workshop « Beyond Creative Cities » 1-2 avril 2021, Nantes en partenariat avec le PUCA.
- Séminaire annuel de l'ANR SCAENA « La scène médiatique », organisé par l'EA IRMÉCCEN - Institut de Recherche Médias, Cultures, Communication et Numérique, Paris, (oct 2021).
- Journée d'étude « La résonance du végétal à Angers : du cluster à la scène urbaine », en partenariat avec l'ALDEV, Angers (déc. 2021).

— Amorce d'un projet de dictionnaire sur les scènes artistiques synthétisant les connaissances sur ce domaine

L'appel à projets Colloques

UNITÉ	RESPONSABLE	INTITULÉ DU COLLOQUE
Centre Jean Bodin	S. Bernheim	La négociation en droit de la consommation
Centre Jean Bodin	J. Fougerouse	La gestion de la pandémie de Covid par les Etats : les institutions publiques à l'épreuve
Centre Jean Bodin	F. Hourmant	Religions et Covid. La crise sanitaire comme révélateur et comme épreuve
Centre Jean Bodin	M. Long	Le financement des établissements et services à caractère social et médico-social
Centre Jean Bodin	M. Long	Les collectivités territoriales et les femmes
CIRPaLL	C. Auroy	« Qu'est-ce que c'est que cette Starmania? » Premier colloque international Starmania, l'opéra-rock de Michel Berger et Luc Plamondon
CIRPaLL	M. Jeannin	Dire et chanter les passions : l'émotion chez Luciano Pavarotti
CIRPaLL	D. Pouliquen	Religion(s) et pouvoir(s)
ESO	N. Aubry	Territoires et trajectoires de développement : les dynamiques relationnelles comme clé d'analyse renouvelée
GRANEM	S. Camus	37ème Congrès international de l'ADM (Association Française de Marketing). Angers 2021 « Marketing, slow et douceur (angevine) »
GRANEM	S. Ringler et B. Séjourné	Le Banquier au 21e siècle
TEMOS	T. Martine	Communautés déchirées ? Violences et divisions au sein des communautés de l'Occident grégorien (mi XIe-mi XIIe siècles) : entre pratiques et discours

L'appel à projets Contrats doctoraux et post-doctoraux

UNITÉ	ENCADRANT	SUJET DE LA THÈSE	CO-FINANCEMENT
BePsyLab	A. Vinay	Mères-adolescentes : retentissements identitaires, processus de subjectivation et devenir	UA - Région
ESO	R. Gaillard	Conditions de vie des étudiants et réussites en Licence	UA - Thélème
ESO	S. Pickel-Chevallier	Le parc Amazonien de Guyane : une forêt habitée. Le tourisme d'observation de la faune sauvage comme outil de transformation du regard interprétatif sur la nature dans la perspective d'un développement territorial durable	100% UA thèse handicap
GRANEM	S. Bates	Viabilité de la politique monétaire : le cas de l'Union ouest-africaine	UA - Région
GRANEM	X. Pautrel	Inégalités de salaire, d'emploi et de richesse et crise de la Covid-19 : quelles différences entre Etats-Unis et Europe?	UA - Le Mans Université
LPPL	A. Roy	Usages des écrans et développement exécutif des enfants français entre 2 et 12 ans	UA - Région
TEMOS	P. Marcilloux	CARAMÈLS (Comprendre les administrateurs et leurs relations à leurs mères) - post-doctorat	ALM

L'appel à projets PULSAR

UNITÉ	PORTEUR	PROJET
3LAM	L. Bouton-Kelly et A. Mohring	PICT - Penser, traduire et représenter le(s) corps : dire l'intime
GRANEM	S. Meatchi	DIGI-PME - Digitalisation & Intelligence des Données Numériques dans les PME et les Territoires
TEMOS	M. Moysan	Archimed - Usages d'archives de la recherche biomédicale par les associations de lutte contre le sida. Une étude comparée France - Etats-Unis (1984-2016)

L'appel à projets Mobilité Internationale pour la Recherche (MIR)

UNITÉ	PORTEUR	PROJET	DESTINATION / PROVENANCE	SESSION
Centre Jean Bodin	Eloïse Petit-Prévoit Weygand	Mobilité doctorale à l'Académie de droit international de La Haye	Pays Bas (d)	MIR 2020 reportée en 2021
3LAM	Alaïs Le Villain	La Guerre du Chaco dans la littérature bolivienne	Bolivie (d)	Session 1 - janv 2021
Centre Jean Bodin	Caroline Duparc	Enseignant-chercheur invité Université d'Osaka	Japon (d)	Session 1 - janv 2021 / annulée
ESO	Chadia Arab	Genre, Migrations et Tourisme au prisme de la Covid-19 au Maroc	Maroc (d)	Session 1 - janv 2021
ESO	Christian Pihet	Espace et inégalité : l'impact de l'accessibilité urbaine sur la participation sociale des personnes à mobilité réduite	Canada (d)	Session 1 - janv 2021 / annulée
LETG	Olivier Pays-Volard	Les Paysages d'Interfaces Aire Protégée-Agriculture	Afrique du Sud (d)	Session 1 - janv 2021
Centre Jean Bodin	Jean Fougerouse	Coopération franco-russe en droit constitutionnel	Russie (p)	Session 2 - juin 2021 / annulée
Centre Jean Bodin	Elisée Judaïcël Tiehi	Mission-terrain visant à recueillir l'avis des victimes sur le système de participation des victimes de la Cour pénale internationale	Côte d'Ivoire (d)	Session 2 - juin 2021
LPPL	Didier Le Gall	Pauvreté et Neuropsychologie chez l'Enfant	Tunisie (p)	Session 2 - juin 2021
ESO	Cément Marie-dit-Chirot	Enjeux du tourisme dans la Caraïbe contemporaine	Espagne (p)	Session 2 - juin 2021
ESO	Mathilde Plard	Communautés de Trail Running au Québec : sentiments d'appartenance et de reconnaissance	Canada (d)	Session 2 - juin 2021
GRANEM	Marianne Lefebvre	E2AE: Experimental Economics for Agricultural and Environmental policy evaluation	Espagne (p)	Session 2 - juin 2021
GRANEM	Catherine Deffains-Crapsky	Décision d'investissement en early-stage	Royaume-Uni (p)	Session 2 - juin 2021

L'appel à projets de la SFR Confluences Enseignant.e.s chercheur.se.s

UNITÉ	PORTEUR	PROJET
CIRPaLL, 3LAM	K. Brestic, A. Brünig, A. Baillot	ECRISOI : mission sortante - séjour aux Archives du féminisme allemand à Berlin
Centre Jean Bodin	J. Fougerouse	Colloque « La gestion de la pandémie COVID par les Etats : les institutions publiques à l'épreuve »
ESO, 3 LAM, CERPECA, TEMOS	F. Joliet, A.N. Taïbi, E. Pierre, C. Pavie, I. Trivisani-Moreau	Organisation d'une conférence invitée de D. Chartier (Université du Québec, Montréal)
Centre Jean Bodin, GRANEM	S. Ringler, B. Séjourné	Colloque « Le Banquier au 21e siècle »
TEMOS, 3LAM	W. Pillot, B. Guest	Acquisition d'un fonds documentaire d'ouvrages scientifiques en lien avec le projet HESIODE - Histoire et Epistémologie des Savoirs et Idées aux Origines De l'écologie
CJB, ESTER	M. Long, A. Descartha	Workshop dans la perspective d'une journée d'étude et d'une publication sur la question des droits et libertés des personnes âgées
CIRPaLL, 3LAM, CREN	N. Maillard-De La Corte Gomez, M. Touzeau, N. Prince, S. Servoise, I. Audras	Journée d'études « Des écrivains à l'école : des langues en partage »

L'appel à projets de la SFR Confluences Doctorant.e.s

UNITÉ	PORTEUR	PROJET
CIRPaLL, LADIPA (Burkina Faso)	D. Bougma	Séjour à Ouagadougou dans le cadre de sa thèse
ESO, LAREMA	M. Elbichr M'barka	Séjour au Maroc dans le cadre de sa thèse
3LAM, CIRPaLL	O. Beneteau, K. Cotteau, E. Yardin, C. Dissler	Colloque de doctorants « Mythes et formes brèves »

Directeur de la publication : Dominique Sagot-Duvauroux

Comité éditorial : Chadia Arab, Clémence Guillemont, Dominique Sagot-Duvauroux, Isabelle Trivisani-Moreau

Coordination de la rédaction : Clémence Guillemont

Conception graphique : Nathaniel Audiat et Clémence Guillemont

Impression : Reprographie de l'Université d'Angers

Photographies : p. 1 : Université d'Angers, Cédric Paquereau Thomas Donadieu; p. 7 : MSH Ange-Guépin ; p. 8 : Université d'Angers ; p. 10 : Image par Frantisek_Krejci de Pixabay ; p. 11 : Photo by Gabriel Benois on Unsplash ; Le quartier 798 à Pékin, par Basile Michel ; Hendrick van Balen et Jan Brueghel dit l'ancien ou de Velours, Le Banquet des dieux, vers 1606-1610, coll. Musées d'Angers © RMN – Grand Palais, B. Touchard ; p. 12 : L'auto-destruction partielle de « La Petite Fille au ballon rouge » par Banksy, chez Sotheby's, à Londres, le 5 octobre. Saisie d'écran / Instagram / BANKSY OFFICIAL ; p. 14 : Image par Julian Hacker de Pixabay ; p. 15 : détail de couverture *Sur la route du Danube* d'Emmanuel Ruben (c) boschetto photography / Roffsmith / Getty Images ; p. 18 : Image par kamleshverm de Pixabay ; p. 22 : Photo by Kelli McClintock on Unsplash ; p. 23 : Les arrangements de cailloux, par Nizar Ali Badr ; p. 28 : Les cueilleuses de fraises, par Chadia Arab ; p. 29 : Moulin de l'Aumonaurie à Ménigoute © P. Wall - Dépt 79 ; p. 32 : La vallée du fleuve Sénégal par Aziz Ballouche ; p. 33 : Image par Béatriz Bellon ; p. 34 : Photo by John Schnobrich on Unsplash ; p. 35 : Image par Ri_Ya sur Pixabay ; p. 37 : Livraison des vins nouveaux par camion Renault Type MZ25 et sa remorque devant les caves Ackerman, datant de l'entre-deux-guerre, années 1925-1930 ; p. 41 : Photo par Gaëlle Pantin-Sohier ; p. 42 : Photo by Nicole Adams on Unsplash

Pictogrammes : Freepik ; Pause08 ; Smashicons ; Good Ware ; Becris ; Pixel perfect.



Confluences
Recherches pluridisciplinaires en
lettres, langues, sciences humaines et sociales



université
angers



MSH
ANGE
GUÉPIN
Nantes / Angers / Le Mans